

číslo jednací	spisová značka	vyřizuje / telefon / e-mail	Český Krumlov
MUCK 54890/2020/ODSH/SI	S-MUCK/14135/2019/ODSH/SI	Ing. Jan Sládek / 380 766 500 jan.sladek@ckrumlov.cz	02.11.2020



VEŘEJNÁ VYHLÁŠKA ROZHODNUTÍ STAVEBNÍ POVOLENÍ

Výroková část:

Městský úřad Český Krumlov, odbor dopravy a silničního hospodářství, jako silniční správní úřad příslušný podle § 40 odst. 1 zákona č. 13/1997 Sb., o pozemních komunikacích, ve znění pozdějších předpisů, (dále jen "zákon o pozemních komunikacích") a speciální stavební úřad příslušný podle § 16 odst. 1 a § 40 zákona o pozemních komunikacích, a zákona č. 183/2006 Sb., o územním plánování a stavebním řádu (stavební zákon), v platném znění, (dále jen "stavební zákon") ve stavebním řízení přezkoumal podle § 108 až 114 stavebního zákona žádost o stavební povolení, kterou dne 13.03.2019 podal

Jihočeský kraj, zastoupený Ing. Jiřím Klásou, vedoucím odboru dopravy a silničního hospodářství, IČO 70890650, U Zimního stadionu 2/1952, 370 01 České Budějovice,

kterého zastupuje na základě plné moci společnost

ZESA s.r.o., IČO 48202592, L. B. Schneidera 2/414, 370 01 České Budějovice

(dále jen "stavebník"), a na základě tohoto přezkoumání:

- I. Vydává** podle § 115 stavebního zákona a § 18c vyhlášky č. 503/2006 Sb., o podrobnější úpravě územního rozhodování, územního opatření a stavebního řádu

s t a v e b n í p o v o l e n í

na stavbu:

Rekonstrukce silnice III/1631 a III/1634, v úseku Nová Pec - Zadní Zvonková, 5.etapa - obchvat Blížší Lhoty (km 6,430 - km 7,580)

(dále jen "stavba") na pozemcích parc. č. 341, 1629/1, 1629/2, 1629/4, 1629/5, 1630/1, 1630/2, 1630/3, 1631/2, 1632/2, 1632/3, 1644/1, 1648/1, 1648/2, 1648/3, 1648/9, 1648/12, 1649/1, 1650/1, 1650/8, 1650/9, 1651/1, 1653/3, 1660/1, 1660/2, 1660/6, 1660/8, 1665/1, 1665/2, 1675/2, 1676/5, 1676/6, 1677/4, 1677/5, 1678/1, 1679/1, 1680, 1681/1, 1681/2, 1684/1, 1691/1, 1691/3, 1691/4, 2393/1, 2393/2, 2393/3, 2395 v katastrálním území Zvonková.

Stavba obsahuje:

- Účelem rekonstrukce je odstranění havarijního stavu komunikace, úprava parametrů silnice podle zadávacích podmínek, a především nutnost zvýšení bezpečnosti silničního provozu

silničního provozu (BESIP). Tím se zlepší přístup obyvatel do osídlených lokalit pravého břehu Lipna a přes hraniční přechod v Zadní Zvonkové do oblasti Rakouska.

- Stavba se dělí na stavební objekty:
- SO 101 - silnice III/1634 - km 6,284407 - 7,495. Jedná se o obchvat obce Bližší Lhota v kategorii S 6,5/50. Celková délka přeložky tj. SO 101 a SO 103 je 1340 m. Stavba začíná na úrovni sjezdu do osady Další Lhota, dále trasa pokračuje levotočivým obloukem $R=300$ m, přímým úsekem dl. 820 m s napojením na levotočivý oblouk $R=250$ m, kde se napojí na začátek stavby 1. etapy. Mezi přímým úsekem a oblouky jsou vloženy přechodnice délky 80 m. Pro napojení obce Bližší Lhota bude v km 7,480 navržena úrovněová křižovatka tvaru T. Niveleta je vedena s ohledem na stávající terén, s umožněním napojení křižujících komunikací. Základní příčný sklon je střešovitý 2,5 %, v obloucích o poloměrech $R=250$ a 300 m je sklon dostředný 3,0 %. Sklony jsou navrženy dle ČSN 73 6101 ve vazbě na návrhovou rychlost 50 km/h. Šířkové uspořádání vychází z kategorie S 6,5, tzn. šířka jízdních pruhů $2 \times 2,75$ m. Šířka vozíkových proužků 0,125 m. Šířka nezpevněné krajnice je 0,75 m, v místech se svodidly 1,5 m. Směrové sloupky a líc svodidel se umísťuje 0,5 m od zpevnění. V km 7,130 - 7,150 vlevo a v km 7,280 - 7,300 jsou navrženy zastávky BUS. Zálivy zastávek v obou směrech jsou navrženy podle ČSN 73 6425-1. Sjezdy budou v rámci tohoto objektu - pro napojení pozemku 1681/2 bude v km 6,380 a pro napojení pozemku 1660/2 oboustranně v km 7,040. Odvodnění vozovky zajistí příčný a podélný sklon a silniční příkopy, jejichž dna budou i dle doporučení geotechnického průzkumu 0,5 m pod plání. Pro převedení vody pod silnici budou v trase nové přeložky budovány nové silniční propustky v km 6,515 (DN 600) a km 7,431 (DN 600). Pro zachycení a odvedení srážkových vod je navrženo odvodňovací zařízení podle ČSN 73 6101.
- SO 102 - silnice III/1634 v obci Bližší Lhoty. Jedná se o rekonstrukci stávající silnice III/1634 procházející obcí Bližší Lhota s novým napojením v km 7,480 na objekt SO 101 průsečnou křižovatkou tvaru T. Stávající silnice na průtahu obcí má šířku zpevnění okolo 4,0 m, nová část bude mít šířku zpevnění 5,5 m + rozšíření v oblouku. V obci Bližší Lhota bude zřízena jedna výhybna pro vyhýbání vozidel. Směrové vedení silnice III/1634 v obci zůstane zachováno, napojení na silnici III/1634 bude směrovým obloukem o poloměru $R=35$ m s úhlem křížení 90° . Niveleta silnice v obci zůstane zachována s ohledem na výškové napojení sousedních nemovitostí. Součástí tohoto objektu je i samostatná křižovatka v km 7,480. Konstrukce vozovky od km 0,100 bude navržena nově s předpokládanou tl. konstrukčních vrstev 0,60 m. Způsob odvodnění silnice III/1634 v obci Bližší Lhota zůstane nadále zachován, v rámci rekonstrukce bude opraven stávající trubní propustek v km 0,11490. Odvodňovací zařízení - příkopy budou vyčištěny a dle možností budou zpevněny příkopovými tvárnicemi.
- SO 103 - silnice III/1631 - km 7,495 - 7,624770. Tento stavební objekt je pokračováním SO 101. Jelikož se jedná o pokračování obchvatu Bližší Lhoty jsou všechny parametry jako je směrový a výškový návrh stejné jako u SO 101. Také příčné uspořádání, způsob odvodnění a návrh rekonstrukce vozovky jsou shodné.
- SO 105 - chodníky a nástupiště BUS. Stavba chodníků v nezastavěné části obce tj. podél silnice III/1634 bude sloužit chodcům pro bezpečný pohyb pěších z osady Bližší Lhoty k zastávkám BUS umístěným na silnici III/1634. Nové chodníky šířky 2,00 m umístěné podél silnice III/1634 v oblasti zastávek BUS v km 7,130 - 7,212 (vlevo) a 7,177 - 7,300 (vpravo) jsou navrženy s povrchem z asfaltu a splňující normové požadavky na provoz chodců ve dvou pásech šířky 0,75 m s bezpečnostním odstupem od vozovky 0,50 m. Nové chodníky budou zároveň sloužit jako přístupové pro pěší k zastávkám BUS. Chodníky a nástupiště zastávek BUS budou mít úpravu (výška obrubníků, příčné a podélné sklony, povrchová úprava) v souladu se zněním Vyhlášky č. 398/2009 Sb.
- SO 110 - napojení MK a UK - Město Horní Planá. V rámci stavby budou nově realizovány sjezdy na okolní pozemky ve vlastnictví města Horní Planá, protože stávající budou výstavbou obchvatu narušeny. jedná se o sjezdy na místní a účelové komunikace v km 6,304, km 7,212, km 7,213 (šířka sjezdu 6,0 m) a km 0,030 (šířka zpevnění 3,0 m + šířka krajnic $2 \times 0,5$ m). Povrchy sjezdů budou zpevněny asfaltovým betonem. V rámci odvodnění budou pod sjezdy tohoto stavebního objektu vybudovány trubní propustky min. DN 400.

- SO 111 - sjezdy v km 7,460 a 7,624 - VLS ČR s.p. V rámci stavby bude nutné zajistit přístupy na lesní pozemky ve vlastnictví VLS ČR s.p. Šířka nových sjezdů bude nejméně 6,0 m. Pod novými sjezdy budou vybudovány nové propustky min. DN 400. Sjezdy budou budovány na km 7,340 a km 7,606. Bude vybudováno úžlabí z kamenných kostek zajišťující odvodnění sjezdů, úžlabí bude odvádět vodu do navazujících příkopů podél silnice.
- SO 112 - sjezd v km 6,312. Sjezd zajistí přístup na pozemek parcelní č. 2393 v k.ú. Zvonková. Šířka sjezdu bude nejméně 6,0 m. Bude vybudováno úžlabí z kamenných kostek zajišťující odvodnění sjezdu, úžlabí bude odvádět vodu do navazujících příkopů podél silnice.
- SO 113 - sjezd vlevo v km 0,109. Sjezd zajistí přístup na pozemek parcelní č. 1648/12 v k.ú. Zvonková. Povrch sjezdu bude zpevněn asfaltovým betonem. Šířka sjezdu bude nejméně 6,0 m. Bude vybudováno úžlabí z kamenných kostek zajišťující odvodnění sjezdu, úžlabí bude odvádět vodu do navazujících příkopů podél silnice.
- SO 114 - sjezdy v km 0,137 a km 0,160 vpravo. V rámci stavby bude nutné zajistit přístupy na lesní pozemky parcelní č. 1650/2. Stávající sjezdy budou kompletně rekonstruovány. Šířka nových sjezdů bude nejméně 6,0 m. Pod sjezdy budou opraveny propustky min. DN 400. Bude vybudováno úžlabí z kamenných kostek zajišťující odvodnění sjezdů, úžlabí bude odvádět vodu do navazujících příkopů podél silnice.
- SO 115 - sjezd v km 0,139 vlevo. Sjezd napojuje pozemek parcelní č. 1648/3. Sjezd bude upraven v nezbytně nutném rozsahu. Povrch sjezdu bude zpevněn asfaltovým betonem. Šířka bude nejméně 6,0 m. Pod novým sjezdem bude vybudován propustek min. DN 400. Bude vybudováno úžlabí z kamenných kostek zajišťující odvodnění sjezdů, úžlabí bude odvádět vodu do navazujících příkopů podél silnice.
- SO 116 - sjezd v km 0,178 vpravo. Sjezd napojuje pozemek parcelní č. 1650/8. Sjezd bude upraven v nezbytně nutném rozsahu. Povrch sjezdu bude zpevněn asfaltovým betonem. Šířka bude nejméně 6,0 m. Pod novým sjezdem bude vybudován propustek min. DN 400. Bude vybudováno úžlabí z kamenných kostek zajišťující odvodnění sjezdů, úžlabí bude odvádět vodu do navazujících příkopů podél silnice.
- SO 117 - sjezd v km 0,180 vlevo. Sjezd napojuje pozemek parcelní č. 1648/2. Sjezd bude upraven v nezbytně nutném rozsahu. Povrch sjezdu bude zpevněn asfaltovým betonem. Šířka bude nejméně 6,0 m. Pod novým sjezdem bude vybudován propustek min. DN 400. Bude vybudováno úžlabí z kamenných kostek zajišťující odvodnění sjezdů, úžlabí bude odvádět vodu do navazujících příkopů podél silnice.
- SO 118 - sjezd v km 0,206 vpravo. Sjezd napojuje pozemek parcelní č. 1650/3. Sjezd bude upraven v nezbytně nutném rozsahu. Povrch sjezdu bude zpevněn asfaltovým betonem. Šířka bude nejméně 6,0 m. Pod novým sjezdem bude vybudován propustek min. DN 400. Bude vybudováno úžlabí z kamenných kostek zajišťující odvodnění sjezdů, úžlabí bude odvádět vodu do navazujících příkopů podél silnice.
- SO 119 - sjezd v km 0,242 vlevo. Sjezd napojuje pozemek parcelní č. 1649/1. Sjezd bude upraven v nezbytně nutném rozsahu. Povrch sjezdu bude zpevněn asfaltovým betonem. Šířka bude nejméně 15,0 m. Bude vybudováno úžlabí z kamenných kostek zajišťující odvodnění sjezdů, úžlabí bude odvádět vodu do navazujících příkopů podél silnice.
- SO 120 - sjezd v km 0,274 vpravo. Sjezd napojuje pozemek parcelní č. 1650/9. Sjezd bude upraven v nezbytně nutném rozsahu. Povrch sjezdu bude zpevněn asfaltovým betonem. Šířka bude nejméně 6,0 m. Pod novým sjezdem bude vybudován propustek min. DN 400. Bude vybudováno úžlabí z kamenných kostek zajišťující odvodnění sjezdů, úžlabí bude odvádět vodu do navazujících příkopů podél silnice.
- SO 171 - provizorní napojení na ZÚ. Jedná se o soubor provizorních komunikací na začátku stavby (km 6,430) potřebných pro vedení dopravy při stavbě obchvatu Bližší Lhoty. Provizorní komunikace jsou navrženy v kategorii S4/30. V rámci objektu jsou navrženy dvě provizorní komunikace: PK č.1 - o délce cca 181 m bude sloužit jako objízdná trasa při budování celého obchvatu Bližší Lhoty tj. SO 101 a SO 103 (fáze výstavby č.1). PK č. 2 - o délce cca 60 m bude sloužit pro převedení dopravy na obchvat jako hlavní příjezdová cesta

do Bližší Lhoty a k přívozu přes Lipno. V té době bude budován SO 102 tj. silnice III/1634 na průtahu obce Bližší Lhoty (fáze výstavby č.2).

- SO 172 - provizorní napojení na KÚ. Jedná se provizorní komunikace pro napojení stávající ÚK ve vlastnictví města Horní Planá. Komunikace dočasně propojí komunikaci vedoucí do oblasti "Prámské Dvory" ze silnice III/1631 při výstavbě SO 102, SO 110. Provizorní komunikace budou navrženy v kategorii S4/30. Délky navržených provizorních komunikací budou 32 m a 47 m.
- SO 191 - dopravní značení silnice III/1631 a III/1634. Obsahem je provedení svislého a vodorovného dopravního značení na upravených silnicích a křižovatkách.
- SO 302 - úprava meliorací. Stavební objekt řeší podchycení veškerých svodných i sběrných drénů před tělesem komunikace. Bude provedena výměna stávajícího BT potrubí HOZ v délce 20 m v profilu DN 400. Drenážní péra budou pod silničním tělesem převedena plnostěnnou trubkou PVC DN 100, aby byla zachována jejich funkce.
- SO 801 - rekultivace opuštěných úseků silnic. Jedná se o malé plochy: na ZÚ u úpravy napojení na stávající silnici III/1634, na KÚ u úpravy napojení na stávající III/1631. Rekultivace spočívá v odstranění celé konstrukce stávající vozovky, urovnání nebo doplnění terénu tak, aby plynule navazoval na okolní terén, následuje rozproštění ornice a zatravnění osetím.
- SO 802 - náhradní výsadba.

II. Stanoví podmínky pro provedení stavby:

1. Stavba bude provedena podle projektové dokumentace číslo zakázky 14/04 stupně DSP/PDPS z data 06/2017 ověřené ve stavebním řízení, kterou vypracovala společnost ZESA spol. s r.o. se sídlem L. B. Schneidera 414/2, 370 01 České Budějovice, dokumentace byla autorizována Janem Šárou, Dis., technikem pro dopravní stavby, ČKAIT 0102088. Případné změny nesmí být provedeny bez předchozího povolení speciálního stavebního úřadu.
2. Stavebník oznámí speciálnímu stavebnímu úřadu termín zahájení stavby.
3. Stavebník zajistí vytyčení prostorové polohy stavby subjektem k tomu oprávněným. O provedeném vytyčení a o stabilizaci pevných bodů vyhotoví ten, kdo vytyčení provedl, vytyčovací protokol, který musí být ověřen úředně oprávněným zeměměřičským inženýrem.
4. V zájmovém území stavby se nachází vedení veřejného osvětlení ve správě města Horní Planá, nadzemní vedení VN, podzemní vedení NN, nadzemní vedení NN, distribuční trafostanice VN/NN ve správě spol. E.ON Distribuce a.s. a sítě elektronických komunikací spol. CETIN a.s. Při střetu s vedením inženýrských sítí či jejich ochranným pásmem bude postupováno dle vyjádření a pokynů jejich správců předložených při stavebním řízení. Před zahájením prací zajistí stavebník zaměření průběhu sítí v terénu.
5. Při provádění stavby je nutno dodržovat předpisy týkající se bezpečnosti práce a technických zařízení, zejména zákon č. 309/2006 Sb., kterým se upravují další požadavky bezpečnosti a ochrana zdraví při práci v pracovněprávních vztazích a o zajištění bezpečnosti a ochrany zdraví při činnosti nebo poskytování služeb mimo pracovněprávní vztahy (zákon o zajištění dalších podmínek bezpečnosti a ochrany zdraví při práci, zejména § 3 zákona a část třetí), a dbát o ochranu zdraví osob na staveništi.
6. V dostatečném časovém předstihu bude zahájení výkopových prací oznámeno Archeologickému ústavu AV ČR a bude s ním nebo s jinou oprávněnou osobou dohodnut rozsah forma případného nutného záchranného archeologického výzkumu.
7. Stavba může být zahájena a může probíhat od 15. července do konce kalendářního roku (v zájmu zajištění ochrany zvláště chráněných druhů).
8. V celé délce trasy bude stavební činnost probíhat pouze od 8:00 do 18:00 hod.
9. Po celou dobu provádění stavby stavebník zajistí odborný biologický dozor. Odborně způsobilý subjekt, zajišťující biologický dozor bude odsouhlasen Správou NP a CHKO

Šumava. Biologický dozor zajistí instalaci přenosných bariér k omezení rizika přímého úhynu drobných živočichů v plochách staveniště a v případě potřeby transfer ohrožených druhů. Biologický dozor bude zároveň sledovat dodržování podmínek pro udělení výjimky z § 56 zák. č. 114/1992 Sb., ve znění pozdějších předpisů.

10. Bude respektována ČSN DIN 18920 k zajištění ochrany stromů, porostů a ploch pro vegetaci při stavebních činnostech.
11. Mytí motorových vozidel a provozních mechanismů bude realizováno výhradně na určených místech, vybavených provizorním, ale účinným zařízením pro zachycování usaditelných i ropných látek. Vybraná místa určená pro tento účel budou dohodnuta s místně příslušným vodoprávním orgánem.
12. Zařízení staveniště bez kanalizace budou vybavena dostatečným množstvím chemických WC. Řešení likvidace splaškových vod bude odsouhlaseno místně příslušným vodohospodářským orgánem.
13. Plochy zbavené drnového fondu musí být rekultivovány co nejrychleji, aby nedocházelo ke zbytečným erozním projevům a související prašnosti a splachům horninových materiálů do vodotečí.
14. Realizovat výsadby autochtonních druhů dřevin ve stavbou dotčených plochách v rozsahu schváleném se Správou NP a CHKO Šumava. Případná obnova porostního pláště ve vybraných úsecích je přípustná po dohodě se Správou NP a CHKO Šumava a orgánem ochrany lesa.
15. Při skrývce, manipulaci se suchými substráty a při dopravě vhodnými technickými opatřeními (skrápění, zatravnění dočasných skládek zemin, zaplachtování přepravních vozidel) minimalizovat sekundární prašnost.
16. Koryto Schwarzenberského kanálu bude ve své hmotě zachováno, přípustné je pouze vyčištění koryta od naplaveného materiálu.
17. V rámci žádosti o kolaudaci stavby předloží stavebník specifikaci druhů a množství odpadů vzniklých v procesu výstavby (evidence odpadů) a doloží způsob jejich likvidace.
18. Podmínky uvedené v bodech 6. až 17. vyplývají ze závazného stanoviska Krajského úřadu Jihočeského kraje, odboru životního prostředí, zemědělství a lesnictví ze dne 16. 6. 2015, č. j. KUJCK 46092/2015/OZZL, sp. zn. OZZL 46091/2015/kaper k ověření souladu stanoviska k posouzení vlivů provedení záměru na životní prostředí č. j. KUJCK 28293/2006 OZZL/80/Hon ze dne 13. 6. 2011.
19. Před započítím prací na pozemcích s trvalým odnětím půdy ze ZPF budou v terénu vytýčeny hranice záboru. Investor stavby přijme opatření vedoucí k respektování hranic povoleného záboru dodavateli prací. S průběhem hranic pozemků seznámí vlastníky, respektive uživatele dotčených trvalým a dočasným odnětím zemědělské půdy a přijme opatření k jejich dodržování. Učiní tak s dostatečným časovým předstihem, aby nedocházelo ke škodám na porostech.
20. Skrývka kulturních vrstev zeminy z ploch trvale odňatých ze ZPF bude provedena dle přiložené bilance skrývky. Objem skryté kulturní vrstvy půdy z plochy 2,7820 ha činí cca 3700 m³.
21. Skrytý ornice bude uložena na deponiích, bude zabezpečena tak, aby nedocházelo k jejímu znehodnocování v rámci stavební činnosti, zaplevelení a zcizování. Skrývka ornice objemu cca 1500 m³ bude využita na terénní úpravy stavby (ohumusování svahů silničního tělesa. Tato opatření budou dokončena nejpozději do doby kolaudace stavby.
22. O činnostech souvisejících s přemístěním, rozprostřením či jiným využitím a ošetřováním kulturních vrstev půdy bude veden protokol, v němž budou uváděny všechny skutečnosti rozhodné pro posouzení správnosti a účelnosti využívání těchto zemin v souladu s ustanovením § 10 odst. 2 vyhl. MŽP č. 13/1994 Sb., kterou se upravují některé podrobnosti ochrany ZPF.
23. Přílehlé zemědělské pozemky nesmí být dopravou, skládkou materiálu ani samotnou realizací stavby poškozeny.

24. Pokud budou výstavbou znepřístupněny zemědělské pozemky, zřídí investor na vlastní náklad vyhovující přístup. Technické řešení předem projedná s vlastníky, respektive uživateli předmětných pozemků.
25. Investor a dodavatelé prací učiní příslušná opatření k zabránění úniku pevných, kapalných a plyných látek, poškozující ZPF a jeho vegetační kryt.
26. Dojde-li vlivem realizace stavebních prací k poškození vodních poměrů na okolních pozemcích, či negativnímu ovlivnění funkce melioračních zařízení, zajistí investor stavby nápravu.
27. Podmínky souhlasu spol. E.ON Distribuce a.s.:
 - V ochranných pásmech (dále jen OP) zařízení distribuční soustavy budou při realizaci uděleného souhlasu dodrženy podmínky dle § 46 odst. 8 zákona č. 458/2000 Sb., v platném znění, kde se konstatuje, že v OP těchto zařízení je zakázáno provádět činnosti, které by mohly ohrozit spolehlivost a bezpečnost provozu těchto zařízení nebo ohrozit život, zdraví či majetek osob a provádět činnosti, které by znemožňovaly nebo podstatně znesnadňovaly přístup k těmto zařízením.
 - Zakreslení trasy nadzemního i podzemního vedení vyskytujícího se v zájmovém území do všech vyhotovení prováděcí dokumentace a jeho vyznačení dobře viditelným způsobem přímo v terénu. Jedná se zejména o místa křížení či souběhu trasy vedení s trasou pohybu mechanizace, s trasou vedení výkopů a podobně tak, aby pracující na staveništi byli o hranicích ochranného pásma trvale informováni.
 - Objednání přesného vytýčení distribuční sítě (trasy kabelu) v terénu a to nejméně 14 dnu před zahájením prací v blízkosti podzemního kabelového vedení. V případě, že nebude možné trasu kabelu bezpečně určit pomocí vytyčovacího zařízení, je investor zemních prací povinen pro jednoznačné stanovení jeho polohy provést na určených místech a v nezbytném rozsahu ruční odkrytí kabelu podle pokynu zaměstnanců I.ON Distribuce, a.s. (dále jen E.CD).
 - Provádění zemních prací v ochranném pásmu kabelu výhradně klasickým ručním náradím bez použití jakýchkoli mechanismů s nejvyšší opatrností, nebude-li provozovatelem zařízení stanoveno jinak.
 - Vhodné zabezpečení obnaženého kabelu (podložení, vyvěšení. ...). aby nedošlo k jeho poškození poruchou nebo nepovolanou osobou a označení výstražnými tabulkami, bude provedeno podle pokynů pracovníka ECD. Další podmínky pro zabezpečení našeho zařízení si vyhrazuje při vytýčení nebo po jeho odkrytí.
 - Vyřešení způsobu provedení souběhu a křížení výše zmíněné akce s rozvodným zařízením musí odpovídat příslušným ČSN.
 - Přizvání zástupce ECD ke kontrole křížovatek a souběhů před záhozem výkopu. O kontrole bude proveden zápis do montážního nebo stavebního deníku. Při nedodržení léto podmínky, budou poruchy vzniklé na zařízení odstraňovány na náklady investora stavby.
 - Po dokončení musí stavba z pohledu ochrany před provozními a poruchovými vlivy distribuční soustavy odpovídat příslušným normám, zejména PNE 33 3301, PNE 33 3302. PNE 34 1050. ČSN EN 50 341-1, PNE 33 0000-1. ČSN EN 50 522. ČSN EN 61 936-1.
 - Po dokončení stavby a činnosti připomínáme, že v OP zařízení je dále zakázáno zřizovat bez souhlasu vlastníka těchto zařízení stavby či umisťovat konstrukce a jiná podobná zařízení, jakož i uskladňovat hořlavé a výbušné látky, provádět bez souhlasu jeho vlastníka zemní práce, u nadzemního vedení nechávat růst porosty nad výšku 3 m, u podzemního vedení vysazovat trvalé porosty a přejíždět vedení mechanismy o celkové hmotnosti nad 6 tun.
 - V projektové dokumentaci a při stavbě budou respektovány podmínky uvedené ve vyjádření o existenci zařízení distribuční soustavy ve vlastnictví a provozování ECD a podmínkách práce v jeho blízkosti č. 16244986 ze dne 13.4.2018.
 - Veškerá stavební činnost v OP distribučního a sdělovacího zařízení bude před jejím zahájením konzultována s příslušným správcem zařízení (kontakty na správce zařízení

jsou úvodem v závěru tohoto vyjádření), který stanoví bezpečnostní opatření pro práce v OP příslušného rozvodného zařízení dle platné ČSN EN 50 110-1.

- Veškeré práce s mechanizací, jejichž části se za provozu mohou přiblížit k vodičům v OP nadzemního vedení 22 kV a výkopové práce v OP podzemního vedení 22 kV, je nutno provádět za beznapěťového stavu vedení a vypnutí požadujeme objednat nejméně 25 kalendářních dnů předem. Práce s mechanizací v OP vedení 110 kV je nutno provádět za beznapěťového stavu vedení a vypnutí požadujeme objednat nejpozději do 10. dne předchozího měsíce.
28. Realizací záměru nesmí dojít ke znečištění podzemních a povrchových vod ani ke zhoršení odtokových poměrů na předmětné lokalitě.
29. Před zahájením akce bude zaslán termín realizace stavby a dopravního omezení na Agenturu logistiky Regionální středisko vojenské dopravy Olomouc.
30. Odpady ze stavební činnosti musí být důsledně zařazeny podle druhů a kategorií, tříděny a odstraněny vhodným způsobem v souladu se zákonem o odpadech.
31. Podmínky závazného stanoviska Vojenského lesního úřadu:
- Budou dodržovány základní povinnosti ochrany pozemků určených k plnění funkcí lesa. Při realizaci záměru je nutno dbát základních povinností uvedených v § 13 lesního zákona.
 - Okolní lesní pozemky nebudou stavbou dotčeny a nebude na ně ukládán stavební materiál a stavební odpad.
 - Bez vědomí vlastníka dotčených lesních pozemků, tj. VLS ČR, divize Horní Planá, nedojde ke kácení stromů.
 - Na lesních pozemcích mimo prostor stavby nebude skládán žádný materiál.
 - Nedojde ke znečišťování lesních porostů výkopovým materiálem ani jiným stavebním odpadem v souvislosti s realizací stavby.
32. V době realizace stavby budou dodrženy všechny platné předpisy z oblasti odpadového hospodářství.
33. O vyprodukovaných odpadech bude vedena evidence v souladu s § 21 vyhl. MŽP č. 383/2001 Sb.
34. V době realizace budou odpady zabezpečeny tak, aby nedocházelo ke znečištění veřejného prostranství a okolí stavby, k úniku nebo odcizení.
35. Nekontaminovaná zemina a jiný přírodní materiál, vytěžený během stavební činnosti, není odpadem, pokud je zajištěno, že materiál bude použit ve svém přirozeném stavu pro účely stavby na místě, na kterém byl vytěžen. Výkopová zemina s rovněž nestane odpadem za splnění podmínek v § 3 odst. 5 nebo 6 zákona o odpadech. V ostatních případech je zemina odpadem a je nutné s ní v tomto smyslu nakládat.
36. Vyprodukované stavební odpady vzniklé v rámci stavby budou předány oprávněné osobě.
37. Přebytečná výkopová zemina, která nebude využita k terénním úpravám v místě kde byla vytěžena, bude do doby kolaudace odstraněna v souladu se zákonem o odpadech.
38. Budou dodrženy podmínky Státního pozemkového úřadu:
- Práce budou provedeny v souladu s ČSN 75 4030 – Křížení a souběhy melioračních zařízení s dráhami, pozemními komunikacemi a jinými vedeními.
 - Při provádění prací bude zamezeno úniku ropných a jiných provozních kapalin a bude zamezeno vnikání mechanických nečistot a zeminy do profilu hlavního odvodňovacího zařízení. Případné škody je investor povinen neprodleně odstranit.
 - Zahájení prací na SO 302 bude oznámeno a před závěrečnou kontrolní prohlídkou a před zasypáním bude přizván zástupce SPÚ - odboru vodohospodářských staveb.
 - V případě změny technologického řešení v průběhu prací požadujeme tyto předem projednat.
39. Podmínky vlastníka sítí elektronických komunikací - Česká telekomunikační infrastruktura a.s. (CETIN a.s.):

- Stavebník je povinen řídit se Všeobecnými podmínkami ochrany SEK.
 - Pro případ, že bude nezbytné přeložení SEK, zajistí vždy takové přeložení SEK její vlastník, společnost Česká telekomunikační infrastruktura a.s. Stavebník, který vyvolal překládku SEK je dle ustanovení § 104 odst. 17 Zákona o elektronických komunikacích povinen uhradit společnosti Česká telekomunikační infrastruktura a.s. veškeré náklady na nezbytné úpravy dotčeného úseku SEK, a to na úrovni stávajícího technického řešení.
 - Pro účely přeložení SEK je stavebník povinen uzavřít se společností Česká telekomunikační infrastruktura a.s. Smlouvu o realizaci překládky SEK.
 - Před zahájením zemních prací je nutno požádat o rádné vytýčení sítí s udáním hloubky uložení.
 - Veškeré zemní a stavební práce je potřeba provádět v souladu s ČSN 73 6005, zejména je potřeba držet odstupové vzdálenosti. Dále ČSN 33 2160.
 - Na trase kabelů nesmí být umístěno složiště materiálu, zřízeno zařízení staveniště nebo odstavována stavební technika. V případě nutnosti zřízení dočasné komunikace přes trasu kabelů nebo pro pohyb těžké techniky, je nutno zajistit ochranu kabelů dle platných norem, např. panely.
 - Kontrolu obnažených sítí před záhozem provede zástupce spol. CETIN a.s.
40. Při provádění stavebně montážních prací nedojde na pozemcích VLS ČR bez vědomí vlastníka pozemku ke kácení stromů ani k porušení vzrostlé zeleně a k poškození kořenového systému vzrostlých stromů.
41. Na pozemcích VLS ČR nebude ukládán stavební materiál ani žádný stavební odpad.
42. Realizací záměru nesmí dojít ke znečištění podzemních a povrchových vod ani ke zhoršení odtokových poměrů na předmětné lokalitě.
43. Při stavebních pracích nebudou stavební materiály, vzniklé odpady ani zemina z výkopů ukládány při březích a budou zabezpečeny tak, aby nedocházelo k jejich splachování do koryt vodních toků při zvýšených průtocích a srážkách.
44. Stavby budou technicky řešeny tak, aby objekty byly staticky bezpečné a odolné vůči odplavení a nemohly tak zhoršit odtokové poměry.
45. Při stavbě budou dodržena ustanovení vyhlášky č. 104/1997 Sb., která upravuje požadavky na provádění staveb, a příslušné technické normy.
46. Provedení stavby musí vyhovovat ustanovením vyhlášky č. 398/2009 Sb., o obecných technických požadavcích zabezpečujících bezbariérové užívání staveb.
47. Investor je povinen po skončení výběrového řízení oznámit speciálnímu stavebnímu úřadu dodavatelskou firmu z důvodů kontroly oprávnění k provádění stavby a jméno a adresu osoby, která bude zabezpečovat odborné vedení realizace stavby.
48. Při provádění stavby bude rádně veden stavební deník.
49. Stavební povolení včetně ověřené projektové dokumentace bude neustále na stavbě k dispozici pro potřebu kontrolních orgánů.
50. Stavba bude viditelně označena štítkem „Stavba povolena“. Stavebník učiní opatření, aby po dobu stavby byla zajištěna čitelnost údajů na něm uvedených. Štítek „Stavba povolena“ si stavebník převezme u speciálního stavebního úřadu spolu s ověřenou projektovou dokumentací.
51. Pokud dojde při stavebních pracích k nálezům kulturně cenných předmětů, detailů stavby nebo chráněných částí přírody, jakož i k archeologickým nálezům, ohlásí investor (dodavatel stavby) toto ihned speciálnímu stavebnímu úřadu a orgánu státní památkové péče, popř. archeologickému ústavu nebo orgánu státní ochrany přírody a učiní nezbytná opatření, aby nález nebyl poškozen nebo zničen.
52. Budou dodrženy všechny platné zákony a předpisy v oblasti odpadového hospodářství, zejména § 16 zákona č. 185/2001 Sb. o odpadech. O vyprodukovaných odpadech bude vedena evidence v souladu s § 21 vyhlášky MŽP č. 383/2001 Sb. o podrobnostech nakládání s odpady.

53. Při provádění prací bude postupováno tak, aby nedocházelo k nadměrnému úhynu rostlin a zraňování nebo úhynu živočichů nebo ničení jejich biotopů, kterému lze zabránit technicky i ekonomicky dostupnými prostředky.
54. Stavebník zajistí, aby v průběhu bouracích prací a při odvozu vybouraného materiálu byla dodržována taková organizační a technická opatření, která by minimalizovala hlukové emise tak, aby bylo zajištěno plnění hygienického limitu hluku podle nařízení vlády č. 272/2011 Sb.
55. Stavebník bude dodržovat základní povinnosti ochrany pozemků určených k plnění funkcí lesa, uvedených v ustanovení § 13 odst. 3 lesního zákona. Během provádění stavby nebudou poškozovány okolní pozemky určené k plnění funkce lesa. Na pozemky určené k plnění funkce lesa nebude vyvážen žádný odpad ani výkopová zemina a budou učiněna opatření k zabránění úniku látek poškozujících les a přírodní prostředí. Pohyb stavební technik po pozemcích určených k plnění funkcí lesa bude možný pouze na základě výjimky udělené vlastníkem dotčeného pozemku.
56. K zásahu nebo užití sousedních pozemků dojde pouze s výslovným souhlasem vlastníků.
57. Ve výstavbě bude zajištěno při dlouhodobém suchém počasí zamezení zvýšené prašnosti skrácením prašných ploch. Deponie materiálů, na nichž je zvýšené riziko vzniku prašnosti budou umístěny v dostatečné vzdálenosti od okolní zástavby.
58. Stavba bude prováděna tak, aby se nepoškodily sousední objekty a porosty. Vzniklé škody budou nahrazeny nebo odstraněny na náklad investora. Stavbou nebudou znečišťovány veřejné komunikace.
59. Zařízení staveniště bude umístěno na pozemcích dotčených stavbou a bude provedeno a provozováno v souladu s § 24e vyhlášky č. 501/2006 Sb. v platném znění.
60. Stanovené dopravní značení bude v době konání závěrečné kontrolní prohlídky při kolaudaci stavby osazeno.
61. Stavebník odpovídá plně za případné znečišťování či poškozování veřejných komunikací v důsledku provádění stavby a přejímá veškerou odpovědnost za dodržování podmínek tohoto rozhodnutí za všechny případné dodavatele stavby po celou dobu provádění stavby. V případě, že tyto odpovědnost převede na jiný jediný subjekt, bude speciálnímu stavebnímu úřadu toto písemně oznámeno a předložena příslušná smlouva. K dalším dohodám či smlouvám stavební úřad nepřihlíží.
62. Stavba bude dokončena do 2 let ode dne nabytí právní moci tohoto rozhodnutí.

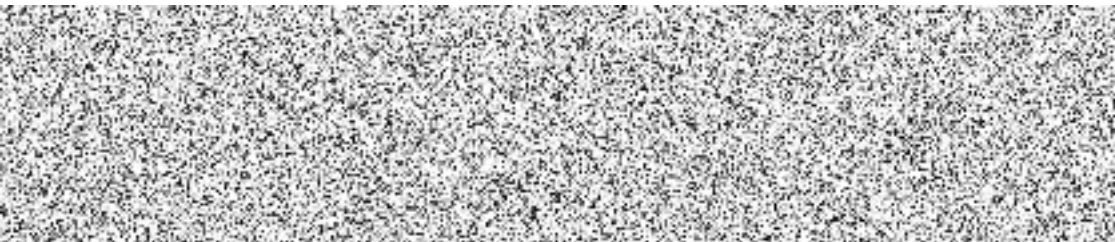
III. Stanoví podmínky pro užívání stavby:

1. Vlastník stavby ji bude udržovat v řádném stavebně – technickém stavu.
2. Funkčnost a vlastnosti provedené stavby podle projektové dokumentace budou ověřeny **zkušebním provozem** stavby dle § 124 odst. 1 stavebního zákona na základě závazného stanoviska KHS Jihočeského kraje České Budějovice.
 - V rámci zkušebního provozu bude provedeno přímé měření hluku z dopravy po předmětné komunikaci v chráněných venkovních prostorech staveb ve vybraných referenčních bodech v denní i noční době, které prokáže, zda jsou splněny hygienické limity stanovené nařízením vlády č. 272/2011 Sb., o ochraně zdraví před nepříznivými účinky hluku a vibrací. Toto měření bude předloženo orgánu ochrany veřejného zdraví jako podklad pro vydání závazného stanoviska k trvalému užívání stavby.
 - Před uvedením stavby rekonstruovaných vodovodních řadů do provozu, požaduje KHS Jč. Kraje předložit doklad o zdravotní nezávadnosti materiálů přicházejících do styku s pitnou vodou a kontrolní rozbor vzorku pitné vody v rozsahu krácené analýzy, provedené akreditovanou laboratoří, držitelem autorizace nebo držitelem osvědčení o správné činnosti laboratoře.
 - K žádosti o vydání rozhodnutí o povolení zkušebního provozu stavebník předloží:
 - zápis o předání a převzetí stavby se zhotovitelem stavby, pokud byl pořízen,

- zápis o předání a převzetí stavby s vlastníky přímo dotčených pozemků, pokud byl pořízen,
 - souhlasná závazná stanoviska, popř. rozhodnutí dotčených orgánů ke zkušebnímu provozu.
3. Po uvedení stavby do provozu bude provedeno měření hluku v chráněných venkovních prostorech stavby ve vybraných referenčních bodech, která prokáží, zda jsou splněny limity nařízení vlády č. 148/2006 Sb., o ochraně zdraví před nepříznivými účinky hluku a vibrací. V případě překročení hygienického limitu budou provedena nápravná technická opatření.
 4. V zimním období bude komunikace ošetřována pouze pluhováním, případně inertním posypem. Vyloučené je chemické ošetření komunikace.
 5. Bude uplatněn zákaz přepravy závadných látek zejména z důvodu zajištění režimu ochranného pásma II. stupně vodárenského zdroje a všeobecně vysoké zachovalosti a citlivosti přírodního prostředí.
 6. V zájmu omezení rizika střetů s migrujícími živočichy a snížení hladiny rušení (zejména rysa ostrovida, losa evropského, vydra říční, chřástala polního a netopýry, bude uplatněn:
 - zákaz vjezdu motorových vozidel bez zvláštního povolení v době mezi 22:00 – 6:00 hod.,
 - zákaz vjezdu těžkých nákladních automobilů s výjimkou vozidel se zvláštním povolením (obsluha provozů, obhospodařování zemědělských a lesních pozemků).
 7. Provádět pravidelný monitoring intenzity dopravy a předem připravit dopravně organizační opatření regulující (v případě potřeby) množství vozidel. Pro zavedení opatření je stanoven rámcový limit dopravní zátěže daný hodnotou RPDI = 300 voz./24 hod.
 8. Po dobu nejméně 5 let pokračovat v ornitologickém průzkumu stejnou nebo obdobnou metodikou jako byla použita při monitoringu v roce 2010 (Červený a kol. 2010).
 9. Po dobu nejméně 5 let pokračovat v projektu zahájeném v roce 2009 „Využívání koridoru v úseku silnice Přední Zvonková – státní hranice savci.
 10. V případě, že bude monitoringem prokázán negativní vliv na populace zvláště chráněných druhů nebo druhů, které jsou předmětem ochrany EVL nebo PO Šumava, stanovit požadavky na velikost a rozložení odstupů mezi vozidly pro umožnění bezproblémové migrace podle zásad uvedených v metodickém dokumentu MD ČR TP 219 „Dopravně inženýrská data pro kvantifikaci vlivů automobilové dopravy na životní prostředí.“ (EDIP, 2010).
 11. Podmínky uvedené v bodech 3. až 10. vyplývají ze závazného stanoviska Krajského úřadu Jihočeského kraje, odboru životního prostředí, zemědělství a lesnictví ze dne 16. 6. 2015, č. j. KUJCK 46092/2015/OZZL, sp. zn. OZZL 46091/2015/kaper k ověření souladu stanoviska k posouzení vlivů provedení záměru na životní prostředí č. j. KUJCK 28293/2006 OZZL/80/Hon ze dne 13. 6. 2011.“
 12. Stavebník zajistí, aby byly před započatím užívání stavby provedeny a vyhodnoceny zkoušky předepsané zvláštními předpisy a doloží tyto podklady:
 - zápis o předání a převzetí stavby, pokud byl pořízen,
 - závazná stanoviska dotčených orgánů k užívání stavby vyžadovaná zvláštními právními předpisy,
 - doklad o zajištění souborného zpracování dokumentace geodetických prací,
 - dokumentace skutečného provedení stavby (došlo-li k odchylkám proti stavebnímu povolení, ohlášení stavebnímu úřadu nebo ověřené projektové dokumentace),
 - popis a zdůvodnění odchylek skutečného provedení stavby od ověřené projektové dokumentace s informací, zda a kdy byly tyto odchylky schváleny,
 - geometrický plán pro oddělení stavby od okolních pozemků
 - doklady prokazující shodu vlastností použitých výrobků s požadavky na stavby a další doklady stanovené v podmínkách stavebního povolení,
 - doklady o zákonném využití nebo odstranění vzniklých odpadů.

Účastníci řízení, na něž se vztahuje rozhodnutí správního orgánu:

Jihočeský kraj, zastoupený Ing. Jiřím Klásou, vedoucím odboru dopravy a silničního hospodářství, U Zimního stadionu 2/1952, 370 01 České Budějovice
Město Horní Planá, Náměstí 54, 382 26 Horní Planá
Státní pozemkový úřad, Krajský pozemkový úřad pro Jihočeský kraj, pobočka Český Krumlov, 5. května 287, 381 01 Český Krumlov



STITER s.r.o., Valtrov 41, 384 51 Horní Planá



Vojenské lesy a statky ČR, s.p., divize Horní Planá, Pod Juliskou 5/1621, 160 00 Praha



Správa Národního parku Sumava, 1. máje 19/260, 385 01 Vimperk



mactra a.s., V jirchářích 4/148, 110 00 Praha

ADALBERT STIFTER HOF s.r.o., Lipno nad Vltavou 71, 382 78 Lipno nad Vltavou



Státní pozemkový úřad, Husinecká 11a/1024, 130 00 Praha

Odůvodnění:

Dne 13.03.2019 podal stavebník žádost o vydání stavebního povolení na výše uvedenou stavbu, uvedeným dnem bylo zahájeno stavební řízení. Protože žádost nebyla úplná a nebyla doložena všemi podklady a stanovisky potřebnými pro její řádné posouzení, byl stavebník dne 13.03.2019 vyzván k doplnění žádosti a řízení bylo přerušeno. Žádost byla doplněna dne 05.11.2019.

Městský úřad Český Krumlov, odbor dopravy a silničního hospodářství, jako silniční správní úřad příslušný podle § 40 odst. 1 zákona č. 13/1997 Sb., o pozemních komunikacích, ve znění pozdějších předpisů, (dále jen "zákon o pozemních komunikacích") a speciální stavební úřad příslušný podle § 16 odst. 1 a § 40 zákona o pozemních komunikacích a § 15 zákona č. 183/2006 Sb., o územním plánování a stavebním řádu (stavební zákon), v platném znění, (dále jen "stavební zákon") po prostudování podkladů podané žádosti ze dne 13.3.2019 zařadil danou stavbu do navazujícího řízení podle § 9b zákona o posuzování vlivu na životní prostředí a dne 7.11.2019 oznámil známým účastníkům a dotčeným orgánům zahájení stavebního řízení. Speciální stavební úřad provedl oznámení zahájení stavebního řízení veřejnou vyhláškou jako řízení s velkým počtem účastníků.

Dotčené orgány mohli uplatnit závazná stanoviska a účastníci řízení své námítky, popřípadě důkazy do 15 dnů od doručení oznámení o zahájení stavebního řízení.

Speciální stavební úřad provedl oznámení zahájení stavebního řízení veřejnou vyhláškou jako řízení s velkým počtem účastníků. Podmínky doručování písemností ve správním řízení jsou upraveny v § 144 správního řádu.

Speciální stavební úřad zároveň dne 7.11.2019 pod č.j. MUCK 57697/2019/ODSH/Trn veřejnou vyhláškou zveřejnil informaci podle § 9b zákona o posuzování vlivů na životní prostředí.

Účastníci stavebního řízení podle § 109 písm. a) - d) stavebního zákona, kteří jsou známí speciálnímu stavebnímu úřadu v době vydání rozhodnutí známi:

- Jihočeský kraj, U Zimního stadionu 1952/2, 370 76 České Budějovice, který zastupuje na základě plné moci ZESA s.r.o., IČO 48202592, L. B. Schneidera 2/414, 370 01 České Budějovice, Město Horní Planá, Náměstí 54 382 26 Horní Planá, Státní pozemkový úřad, Krajský pozemkový úřad pro Jihočeský kraj, pobočka Český Krumlov, 5. května 287, 381 01 Český Krumlov,

SITTER s.r.o., Valtrov 41, 384 51 Horní Planá,

Vojenské lesy a statky ČR, s.p., divize Horní Planá,

Správa Národního parku Šumava, 1.máje 260, 385 01 Vimperk,

Mactra a.s.,
V Jirchářích 148/4, Nové Město, 110 00 Praha, ADALBERT STIFTER HOF s.r.o., Přístav
71, 382 78 Lipno nad Vltavou,
29, Povodí Vltavy, státní podnik, závod Horní Vltava, Správa a údržba silnic Jihočeského
kraje p.o., závod Prachovice, Česká telekomunikační infrastruktura a.s., Olšanská 2681/6,
130 00 Praha, E.ON Distribuce, a.s., Lidická 1873/36, 602 00 Černá Pole.

Účastníci stavebního řízení dle § 109 písm. e) - f) stavebního zákona - Vlastníci uvedených sousedních pozemků a staveb evidovaných v katastru nemovitostí přímo dotčených vlivem záměru (včetně oprávnění z věcných břemen):

- vlastníci pozemků st. p. 299, 300, 302, 303, 306, parcelní č.1648/6, 1648/11, 1649/2, 1649/4, 1650/2, 1650/3, 1650/6, 1650/7, 1650/10, 1650/11, 1650/12, 1650/13, 1650/15, 1650/16, 1650/17, 1651/5, 1651/7, 1660/9, 1661/1, 1663/1, 1663/2, 1676/6, 1676/7, 1677/6, 1678/7, 1681/3, 1724/1 v k.ú. Zvonková.

Jedná se o navazující řízení ve smyslu § 3 písm. g) zákona č. 100/2001 Sb., o posuzování vlivů na životní prostředí, ve znění pozdějších předpisů (dále jen zákon o posuzování vlivů na životní prostředí). Podle § 9b odst. 3 zákona o posuzování vlivů na životní prostředí se navazující řízení vždy považuje za řízení s velkým počtem účastníků podle správního řádu.

Dne 13.6.2011 vydal Krajský úřad Jihočeského kraje jako příslušný úřad pod č.j. KUJCK 28293/2006 OZZL/80/Hon Stanovisko k posuzování vlivů provedení záměru na životní prostředí, jehož platnost byla prodloužena č.j. KUJCK 35774/2018 ze dne 13.3.2018. Krajský úřad Jihočeského kraje jako příslušný úřad vydal dne 16.6.2015 závazné stanovisko k ověření souladu pod č.j. KUJCK 46092/2015/OZZL a 26.11.2019 pod č.j.: KUJCK 137110/2019 závazné stanovisko k ověření změn záměru, které by mohly mít negativní vliv na životní prostředí, podle § 9a odst. 6 zákona o posuzování vlivů na životní prostředí ve vztahu k posouzení vlivů provedení záměru na životní prostředí vydanému dne 13.6.2011.

Na uvedenou stavbu bylo vydáno územní rozhodnutí stavebním úřadem Městského úřadu Český Krumlov pod č.j. MUCK 54263/2016 ze dne 16.11.2016, u kterého byla doba platnosti prodloužena rozhodnutím č.j. MUCK 36047/2019 ze dne 8.7.2019.

Městským úřadem Český Krumlov, odborem dopravy a silničního hospodářství bylo ke stavbě vydáno rozhodnutí o povolení provádění stavby v silničním ochranném pásmu silnic III. Třídy č.j.: MUCK 48071/2017/ODSH/Trn ze dne 11.9.2017 a povolení ke zřízení křižovatky č.j.: MUCK 50019/2017/ODSH/Trn ze dne 21.9.2017.

Speciální stavební úřad v provedeném stavebním řízení přezkoumal předloženou žádost z hledisek uvedených v § 111 stavebního zákona, projednal ji s účastníky řízení a s dotčenými orgány a zjistil, že jejím uskutečněním nebo užíváním nejsou ohroženy zájmy chráněné stavebním zákonem, předpisy vydanými k jeho provedení a zvláštními předpisy. Projektová dokumentace stavby splňuje obecné požadavky na výstavbu a podmínky územního rozhodnutí o umístění stavby. Speciální stavební úřad v průběhu řízení neshledal důvody, které by bránily povolení stavby.

Stanoviska sdělili:

- Městský úřad Český Krumlov, stavební úřad - dne 29.08.2018 č.j. souhlas podle § 15 odst. 2 stavebního zákona
- Městský úřad Český Krumlov, Odbor životního prostředí a zemědělství - závazné stanovisko ze dne 27.08.2018 č.j. souhlas podle § 17 odst. 1 písm. a) a e) vodního zákona
- Správa Národního parku Šumava, Odbor státní správy CHKO Šumava - závazné stanovisko ze dne 11.10.2017 č.j. souhlas č.j.: NPS 08045/2016/2
- Krajská hygienická stanice Jihočeského kraje se sídlem v Českých Budějovicích, Oddělení hygieny obecné a komunální - závazné stanovisko ze dne 13.09.2017 č.j. s podmínkami č.j.: KHSJC 24822/2017/HOK CB-CK
- Hasičský záchranný sbor Jihočeského kraje, územní odbor Český Krumlov - závazné stanovisko ze dne 04.09.2017 č.j. souhlas HSCB-4636-6/2017 UO-CK
- Vojenský lesní úřad - závazné stanovisko ze dne 30.08.2017 č.j. SpMO 31764/2017-4707/2
- Krajské ředitelství policie Jihočeského kraje, územní odbor Český Krumlov, dopravní inspektorát - stanovisko ze dne 09.10.2018 č.j. KRPC-131918-1/ČJ-2018-020206
- Městský úřad Český Krumlov, Odbor životního prostředí a zemědělství - vyjádření ze dne 08.09.2017 č.j. společné vyjádření MUCK 44242/2017/OŽPZ/Ra
- Městský úřad Horní Planá, odbor životního prostředí - vyjádření ze dne 21.08.2017 č.j.: 37/ŽP/17-Ku
- Státní pozemkový úřad rozhodnutí ze dne 03.02.2016 č.j. rozhodnutí o nepotřebnosti majetku SPÚ 052091/2016
- Krajský úřad - Jihočeský kraj, odbor životního prostředí, zemědělství a lesnictví - závazné stanovisko dne 17.04.2015 souhlas s trvalým odnětím půdy ze ZPF KUJCK 29655/2015 OZZL
- Krajský úřad - Jihočeský kraj, odbor životního prostředí, zemědělství a lesnictví - závazné stanovisko dne 16.06.2015 souhlasné závazné stanovisko k ověření souladu záměru KUJCK 46092/2015/OZZL
- Krajský úřad - Jihočeský kraj, odbor životního prostředí, zemědělství a lesnictví - stanovisko dne 13.06.2011 stanovisko k posouzení vlivu provedení záměru na životní prostředí KUJCK 28293/2006 OZZL
- Krajský úřad - Jihočeský kraj, odbor životního prostředí, zemědělství a lesnictví - závazné stanovisko dne 26.11.2019 č.j. KUJCK 137110/2019 stanovisko k posouzení vlivu provedení záměru na životní prostředí

Speciální stavební úřad zajistil vzájemný soulad předložených závazných stanovisek dotčených orgánů vyžadovaných zvláštními předpisy a zahrnul je do podmínek rozhodnutí. Podmínky v něm nich uvedené jsou pro stavebníka závazné.

Dále stavebník předložil vyjádření:

- Město Horní Planá - dne 17.08.2017 č.j. souhlas bez připomínek č.j.: MUHP-3199/2017
- Povodí Vltavy, státní podnik, závod Horní Vltava - dne 26.10.2017 č.j. 59317/2017-142 návazné na stanovisko z 2.12.2014
- Správa a údržba silnic Jihočeského kraje p.o., závod Prachatice - dne 21.08.2017 č.j. souhlas SUSJcK - 05020-2/2016
- Státní pozemkový úřad, Krajský pozemkový úřad pro Jihočeský kraj, pobočka Český Krumlov - dne 21.03.2018 č.j. SPU 054364/2018/33/KIA
- E.ON Distribuce, a.s. - dne 13.04.2018 č.j. Z0980-16244986, dne 02.04.2019 č.j. vyjádření ke stavbě F5269-16315007
- Vojenské lesy a statky ČR, s.p., divize Horní Planá - dne 09.08.2018 č.j. VLS-008398/2018/0291
- CETIN a.s. - dne 01.08.2018 č.j. SW-163/18, vyjádření k sítím ze dne 12.4.2018 č.j.
- Město Horní Planá - dne 05.06.2017 č.j. vyjádření k sítím č.j.: 1872/17-HP
- Státní pozemkový úřad - dne 16.01.2015 č.j. vyjádření ke stavebnímu řízení SPU 644 227/2014

Podmínky v nich uvedené jsou pro stavebníka závazné.

Projektová dokumentace stavby stupně DSP/PDPS z 06/2017 byla zpracována společností ZESA spol. s.r.o. se sídlem L.B.Schneidera 414/2, 370 01 České Budějovice, dokumentace byla autorizována Janem Šárou – autorizovaným technikem pro dopravní stavby, specializace nekolejová doprava ČKAIT 0102088, splňuje technické požadavky na výstavbu a je v souladu se záměry územního plánování v dotčeném území. Silniční správní úřad v průběhu řízení neshledal důvody, které by bránily povolení stavby.

Stavebník prokázal, že má k pozemkům parcelní č. 341, 1629/1, 1629/2, 1629/4, 1629/5, 1630/1, 1630/2, 1630/3, 1631/2, 1632/2, 1632/3, 1644/1, 1648/1, 1648/2, 1648/3, 1648/9, 1648/12, 1649/1, 1650/1, 1650/8, 1650/9, 1651/1, 1653/3, 1660/1, 1660/2, 1660/6, 1660/8, 1665/1, 1665/2, 1675/2, 1676/5, 1676/6, 1677/4, 1677/5, 1678/1, 1679/1, 1680, 1681/1, 1681/2, 1684/1, 1691/1, 1691/3, 1691/4, 2393/1, 2393/2, 2393/3, 2395 v katastrálním území Zvonková, vlastnické nebo jiné právo. Učinil tak výpisem z katastru nemovitostí a vzhledem k tomu, že stavba je umístěna na cizím pozemku, je právo provést stavbu založené smlouvami:

- Smlouva o právu k provedení stavby nebo opatření na pozemku vlastníka mezi Jihočeským krajem a Vojenskými lesy a statky ČR, s.p. (pozemky 1631, 1629/1, 1629/4, 1650/1)
- Smlouva o právu provést stavbu mezi Jihočeským krajem a Správou Národního parku Šumava (pozemky 1665/1, 1648/2, 1648/9)
- Smlouva o právu provést stavbu mezi Jihočeským krajem a Městem Horní Planá (pozemky 1653, 1676/5, 1676/6, 1677/5, 1644/1, 1679/1)
- Smlouva o právu provést stavbu mezi Jihočeským krajem a společností SITTER s.r.o. (pozemky 1684/1, 1691/4)
- Smlouva o právu provést stavbu mezi Jihočeským krajem a MUDr. Petrou Novákovou (pozemky 1650/9)
- Smlouva o právu provést stavbu mezi Jihočeským krajem a Ing. Františkem Benešem a Evou Benešovou (pozemky 1648/12)
- Smlouva o právu provést stavbu mezi Jihočeským krajem a Ing. Michaelou Dvořákovou (pozemek 1681/1)
- Smlouva o právu provést stavbu mezi Jihočeským krajem a Martinem Benešem a Mgr. Ilonou Nerudovou (pozemek 2393, 2395, 1678/1, 1691/3)
- Smlouva o právu provést stavbu mezi Jihočeským krajem a Pavlem Molnárem a paní Maria Molnar Kunigunde (pozemky 1632/2, 1629/2, 1629/5)

- Smlouva o právu provést stavbu mezi Jihočeským krajem a Josefem Šubou (pozemek 1649/1)

Zdejší speciální stavební úřad konstatuje, že se jedná veřejně prospěšnou stavbu v souladu se zněním § 2 odst. 1 písmeno l) stavebního zákona Pro získání potřebných práv pro realizaci plánovaného stavebního záměru k níže uvedeným pozemkům v k.ú. Zvonková je stanoven účel vyvlastnění zákonem a v souladu s § 184a odst. 3 se v takovém případě souhlas vlastníků dotčených pozemků nebo staveb nedokládá.

Určení, že je stavba veřejně prospěšná je dáno zákonem o pozemních komunikacích, konkrétně v ustanovení § 17 odst. 1 a lze na ni uplatnit postup podle zákona č. 184/2006 Sb., o odnětí nebo omezení vlastnického práva k pozemku nebo stavbě, v platném znění.


Žadatel tedy v souladu se zněním § 184a odst. 3 nedoložil souhlas vlastníků u dotčených pozemků stavebním záměrem, a to u pozemků st. 341 a parc. č. 1632/3, 1648/1, 1648/3, 1650/8, 1651/1, 1660/1, 1660/2, 1660/6, 1660/8, 1665/2, 1675/2, 1677/4, 1678/1, 1681/2, 1691/1, 1691/3, 2393 (2393/1, 2393/3), 2395 v k.ú. Zvonková.

Realizace projednávaného požadovaného stavebního záměru nesmí být zahájena bez souhlasu vlastníků všech dotčených pozemků nebo před nabytím právní moci rozhodnutí o vyvlastnění na výše uvedené stavbou dotčené pozemky.

Účastníci řízení - další dotčené osoby:

V řízení vedeném jako navazující řízení podle § 3 písmena g) zákona o posuzování vlivů na životní prostředí, může veřejnost uplatnit připomínky nejpozději při veřejném ústním jednání, je-li konáno; jinak se k nim nepřihlíží. Upustí-li stavební úřad od ústního jednání, lze připomínky uplatnit ve lhůtě stanovené stavebním úřadem, jinak se k nim nepřihlíží. Speciální stavební úřad stanovil lhůtu uplatnění připomínek na 30 dnů od zveřejnění povinné informace na úřední desce č.j. MUCK 57697/201/ODSH/Trn ze dne 7.11.2019.

Vypořádání s návrhy a námitkami účastníků:

-  - námitka ze dne 15.11.2020 č.j. námitky MUCK 59475/2020/ODSH/SI
 - *Účastník nesouhlasí se stavbou silnice vedoucí přes jeho pozemek 1641/1 a 1660/1 k.ú. Zvonková, když tyto pozemky nebyly od něj vykoupeny ani jinak zajištěny.*

V probíhajícím stavebním řízení účastník včas uplatnil své námitky, se kterými se zdejší správní orgán vypořádává následovně. Výše uvedená námitka Ing. Michala Pyšíka se tímto zamítá s odůvodněním, že souhlasu se stavbou není v tomto případě potřeba s ohledem na výše uvedená ustanovení stavebního zákona v § 184a odst. 3, návazně na ustanovení zákona č. 416/2009 Sb., o urychlení výstavby dopravní, vodní a energetické infrastruktury a infrastruktury elektronických komunikací. Námitku pan Pyšík neuplatnil ani v územním řízení ani při prodloužení platnosti územního rozhodnutí.

Vypořádání s vyjádřeními účastníků k podkladům rozhodnutí:

- Účastníci řízení byli v souladu s § 36 odst. 3 správního řádu vyzváni k seznámení se s podklady pro vydání rozhodnutí ve lhůtě 10 dnů.

Speciální stavební úřad rozhodl, jak je uvedeno ve výroku rozhodnutí, za použití ustanovení právních předpisů ve výroku uvedených.

Poučení účastníků:

Proti tomuto rozhodnutí se lze odvolat do 15 dnů ode dne jeho oznámení ke Krajskému úřadu - Jihočeský kraj podáním u zdejšího správního orgánu.

Odvolání se podává s potřebným počtem stejnopisů tak, aby jeden stejnopis zůstal správnímu orgánu a aby každý účastník dostal jeden stejnopis. Nepodá-li účastník potřebný počet stejnopisů, vyhotoví je správní orgán na náklady účastníka. Odvoláním lze napadnout výrokovou část rozhodnutí, jednotlivý výrok nebo jeho vedlejší ustanovení. Odvolání jen proti odůvodnění rozhodnutí je nepřipustné.

Speciální stavební úřad po dni nabytí právní moci stavebního povolení zašle stavebníkovi jedno vyhotovení ověřené projektové dokumentace a štítek obsahující identifikační údaje o povolené stavbě. Další vyhotovení ověřené projektové dokumentace zašle vlastníkově stavby, pokud není stavebníkem. Stavebník je povinen štítek před zahájením stavby umístit na viditelném místě u vstupu na staveniště a ponechat jej tam až do dokončení stavby, případně do vydání kolaudačního souhlasu; rozsáhlé stavby se mohou označit jiným vhodným způsobem s uvedením údajů ze štítku.

Realizace stavebního záměru nesmí být zahájena, dokud stavební povolení nenabude právní moci a nenabude právní moci rozhodnutí o vyvlastnění na stavbou dotčené pozemky.

Stavba nesmí být zahájena, dokud stavební povolení nenabude právní moci. Stavební povolení pozbývá platnosti, jestliže stavba nebyla zahájena do 2 let ode dne, kdy nabylo právní moci.

Ing. Jan Sládek
vedoucí ODaSH

Poplatek:

Správní poplatek podle zákona č. 634/2004 Sb., o správních poplatcích, v platném znění, se nevyměřuje.

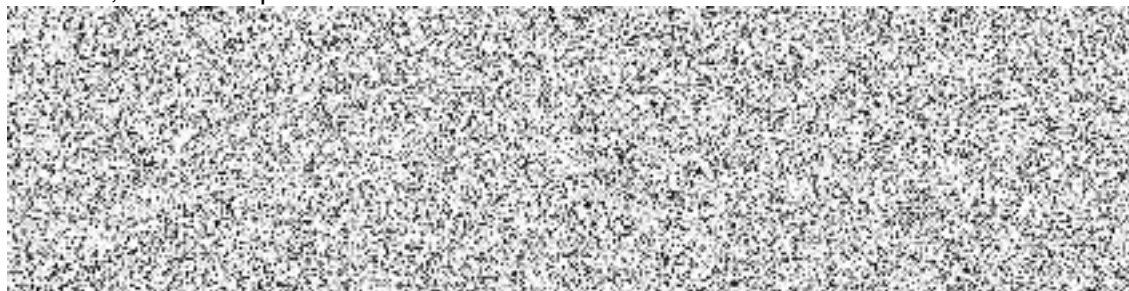
Obdrží:

účastníci podle § 109 písmeno a), b), c) stavebního zákona (doručenky)

1. ZESA s.r.o., IDDS: tg5c24z

2. Město Horní Planá, IDDS: re7bd6q

3. Státní pozemkový úřad, Krajský pozemkový úřad pro Jihočeský kraj, pobočka Český Krumlov, IDDS: z49per3



11. SITTER s.r.o., IDDS: dkf794x



18. Správa Národního parku Šumava, IDDS: mmwuufk



26. mactra a.s., IDDS: xfpqyd6

27. ADALBERT STIFTER HOF s.r.o., IDDS: grki7mr



29. Povodí Vltavy, státní podnik, závod Horní Vltava, IDDS: gg4t8hf

30. Správa a údržba silnic Jihočeského kraje p.o., závod Prachatice, IDDS: cadk8eb

účastníci podle § 109 písmeno d) stavebního zákona (doručenky)

31. E.ON Distribuce, a.s., IDDS: nf5dxbu

32. CETIN a.s., IDDS: qa7425t

účastníci podle § 109 písmeno písm. e) a f) stavebního zákona, kterým je doručováno veřejnou vyhláškou:

- 33. vlastníci pozemků st. p. 299, 300, 302, 303, 306, parcelní č.1648/6, 1648/11, 1649/2, 1649/4, 1650/2, 1650/3, 1650/6, 1650/7, 1650/10, 1650/11, 1650/12, 1650/13, 1650/15, 1650/16, 1650/17, 1651/5, 1651/7, 1660/9, 1661/1, 1663/1, 1663/2, 1676/6, 1676/7, 1677/6, 1678/7, 1681/3, 1724/1 v k.ú. Zvonková.

Na vědomí:

34. Městský úřad Český Krumlov, stavební úřad, Kaplická č.p. 439, Horní Brána, 381 01 Český Krumlov 1

35. Městský úřad Český Krumlov, Odbor životního prostředí a zemědělství, Kaplická č.p. 439, Horní Brána, 381 01 Český Krumlov 1

36. Správa Národního parku Šumava, Odbor státní správy CHKO Šumava, IDDS: mmwuufk

37. Krajská hygienická stanice Jihočeského kraje se sídlem v Českých Budějovicích, Oddělení hygieny obecné a komunální, IDDS: agzai3c

38. Hasičský záchranný sbor Jihočeského kraje, územní odbor Český Krumlov, IDDS: ph9aiu3

39. Vojenský lesní úřad, IDDS: hjyaavk

40. Krajské ředitelství policie Jihočeského kraje, územní odbor Český Krumlov, dopravní inspektorát, IDDS: eb8ai73

41. Městský úřad Horní Planá, odbor životního prostředí, IDDS: re7bd6q

42. Krajský úřad - Jihočeský kraj, odbor životního prostředí, zemědělství a lesnictví, IDDS: kdib3rr

Ostatní:

43. Městský úřad Český Krumlov, úřední deska, Kaplická č.p. 439, Horní Brána, 381 01 Český Krumlov 1

Jiné:

44. Město Horní Planá, úřední deska, IDDS: re7bd6q

Toto rozhodnutí musí být vyvěšeno na úřední desce Městského úřadu Český Krumlov a Městského úřadu Horní Planá po dobu **30 dnů**. Třicátým dnem po vyvěšení se oznámení podle § 25 odst. 2 správního řádu považuje za doručené, byla-li v této lhůtě splněna povinnost zveřejnění způsobem umožňujícím dálkový přístup.

Vyvěšeno dne:

Sejmuto dne:

Razítko, podpis orgánu, který potvrzuje vyvěšení a sejmutí oznámení.

Toto rozhodnutí musí být též zveřejněno způsobem umožňujícím dálkový přístup – na elektronické úřední desce Městského úřadu Český Krumlov a Městského úřadu Horní Planá po dobu 30 dnů.

Vyvěšeno dne:

Sejmuto dne:

Razítko, podpis orgánu, který potvrzuje vyvěšení a sejmutí oznámení.