

číslo jednací	spisová značka	vyřizuje / telefon / e-mail	Český Krumlov
MUCK 101541/2023/ODSH/Is	S-MUCK/119322/2022/ODSH/Is	Bc. Aleš Iser 380766506 ales.iser@ckrumlov.cz	07.12.2023



## VEŘEJNÁ VYHLÁŠKA

### ROZHODNUTÍ

### O PRODLOUŽENÍ PLATNOSTI STAVEBNÍHO POVOLENÍ

#### Výroková část:

Městský úřad Český Krumlov, odbor dopravy a silničního hospodářství, jako silniční správní úřad příslušný podle § 40 odst. 4 písm. a) zákona č. 13/1997 Sb., o pozemních komunikacích, ve znění pozdějších předpisů (dále jen "zákon o pozemních komunikacích"), a speciální stavební úřad příslušný podle § 16 odst. 1, § 40 zákona o pozemních komunikacích, a zákona č. 183/2006 Sb., o územním plánování a stavebním řádu (stavební zákon), v platném znění, (dále jen "stavební zákon") na podkladě žádosti o prodloužení platnosti stavebního povolení, kterou dne 16.11.2022 podal

**Jihočeský kraj, zastoupený JUDr. Andreou Tetourovou, vedoucí odboru dopravy a silničního hospodářství, IČO 70890650, U Zimního stadionu 2/1952, 370 01 České Budějovice, kterého zastupuje ZESA s.r.o., IČO 48202592, L. B. Schneidera 2/414, 370 01 České Budějovice**

(dále jen "stavebník"), podle § 115 odst. 4 stavebního zákona, s přihlédnutím k z. č. 100/2001 Sb., o posuzování vlivů na životní prostředí,

#### **I. p r o d l o u ž u j e**

o 2 roky od nabytí právní moci rozhodnutí, platnost stavebního povolení č. j. MUCK 54890/2020/ODSH/Is, spis. zn. S-MUCK/14135/2019/ODSH/SI ze dne 02.11.2020 na stavbu

**Rekonstrukce silnice III/1631 a III/1634, v úseku Nová Pec - Zadní Zvonková, 5.etapa - obchvat Blížší Lhoty (km 6,430 - km 7,580),**

(dále jen "stavba") na pozemcích parc. č. 341/2, 1629/1, 1629/2, 1629/4, 1629/8, 1629/9, 1629/10, 1629/11, 1629/12, 1630/1, 1630/2, 1630/3, 1631/1, 1631/2, 1632/2, 1632/3, 1632/4, 1644/1, 1648/2, 1648/3, 1648/9, 1648/12, 1648/14, 1649/1, 1650/1, 1650/9, 1650/30, 1651/1, 1651/9, 1651/10, 1653/3, 1660/1, 1660/6, 1660/8, 1660/16, 1660/17, 1660/18, 1660/19, 1665/1, 1665/2, 1665/5, 1665/6, 1665/7, 1665/8, 1665/9, 1675/2, 1676/5, 1676/6, 1677/5, 1677/8, 1678/8, 1678/9, 1678/12, 1679/1, 1680, 1681/1, 1681/2, 1684/1, 1684/5, 1691/1, 1691/10, 1691/11, 2393/1, 2393/2, 2393/3, 2393/4, 2395/1, 2395/2 v katastrálním území Zvonková.

## Popis záměru:

- Účelem rekonstrukce je odstranění havarijního stavu komunikace, úprava parametrů silnice podle zadávacích podmínek, a především nutnost zvýšení bezpečnosti silničního provozu (BESIP). Tím se zlepší přístup obyvatel do osídlených lokalit pravého břehu Lipna a přes hraniční přechod v Zadní Zvonkové do oblasti Rakouska.
- Stavba se dělí na stavební objekty:
- SO 101 - silnice III/1634 - km 6,284407 - 7,495. Jedná se o obchvat obce Bližší Lhota v kategorii S 6,5/50. Celková délka přeložky, tj. SO 101 a SO 103, je 1340 m. Stavba začíná na úrovni sjezdu do osady Další Lhota, dále trasa pokračuje levotočivým obloukem  $R=300$  m, přímým úsekem dl. 820 m s napojením na levotočivý oblouk  $R=250$  m, kde se napojí na začátek stavby 1. etapy. Mezi přímým úsekem a oblouky jsou vloženy přechodnice délky 80 m. Pro napojení obce Bližší Lhota bude v km 7,480 navržena úrovněová křižovatka tvaru T. Niveleta je vedena s ohledem na stávající terén, s umožněním napojení křižujících komunikací. Základní příčný sklon je střechovitý 2,5 %, v obloucích o poloměrech  $R=250$  a  $300$  m je sklon dostředný 3,0 %. Sklony jsou navrženy dle ČSN 73 6101 ve vazbě na návrhovou rychlost 50 km/h. Šířkové uspořádání vychází z kategorie S 6,5, tzn. šířka jízdních pruhů  $2 \times 2,75$  m. Šířka vozíkových pruhů 0,125 m. Šířka nezpevněné krajnice je 0,75 m, v místech se svodidly 1,5 m. Směrové sloupky a líc svodidel se umísťuje 0,5 m od zpevnění. V km 7,130 - 7,150 vlevo a v km 7,280 - 7,300 jsou navrženy zastávky BUS. Zálivy zastávek v obou směrech jsou navrženy podle ČSN 73 6425-1. Sjezdy budou v rámci tohoto objektu - pro napojení pozemku 1681/2 bude v km 6,380 a pro napojení pozemku 1660/2 oboustranně v km 7,040. Odvodnění vozovky zajistí příčný a podélný sklon a silniční příkopy, jejichž dna budou i dle doporučení geotechnického průzkumu 0,5 m pod plání. Pro převedení vody pod silnicí budou v trase nové přeložky budovány nové silniční propustky v km 6,515 (DN 600) a km 7,431 (DN 600). Pro zachycení a odvedení srážkových vod je navrženo odvodňovací zařízení podle ČSN 73 6101.
- SO 102 - silnice III/1634 v obci Bližší Lhoty. Jedná se o rekonstrukci stávající silnice III/1634 procházející obcí Bližší Lhota s novým napojením v km 7,480 na objekt SO 101 průsečnou křižovatkou tvaru T. Stávající silnice na průtahu obcí má šířku zpevnění okolo 4,0 m, nová část bude mít šířku zpevnění 5,5 m + rozšíření v oblouku. V obci Bližší Lhota bude zřízena jedna výhybna pro vyhýbání vozidel. Směrové vedení silnice III/1634 v obci zůstane zachováno, napojení na silnici III/1634 bude směrovým obloukem o poloměru  $R=35$  m s úhlem křížení  $90^\circ$ . Niveleta silnice v obci zůstane zachována s ohledem na výškové napojení sousedních nemovitostí. Součástí tohoto objektu je i samostatná křižovatka v km 7,480. Konstrukce vozovky od km 0,100 bude navržena nově s předpokládanou tl. konstrukčních vrstev 0,60 m. Způsob odvodnění silnice III/1634 v obci Bližší Lhota zůstane nadále zachován, v rámci rekonstrukce bude opraven stávající trubní propustek v km 0,11490. Odvodňovací zařízení - příkopy budou vyčištěny a dle možností budou zpevněny příkopovými tvárnicemi.
- SO 103 - silnice III/1631 - km 7,495 - 7,624770. Tento stavební objekt je pokračováním SO 101. Jelikož se jedná o pokračování obchvatu Bližší Lhoty jsou všechny parametry jako je směrový a výškový návrh stejné jako u SO 101. Také příčné uspořádání, způsob odvodnění a návrh rekonstrukce vozovky jsou shodné.
- SO 105 - chodníky a nástupiště BUS. Stavba chodníků v nezastavěné části obce, tj. podél silnice III/1634 bude sloužit chodcům pro bezpečný pohyb pěších z osady Bližší Lhoty k zastávkám BUS umístěným na silnici III/1634. Nové chodníky šířky 2,00 m umístěné podél silnice III/1634 v oblasti zastávek BUS v km 7,130 - 7,212 (vlevo) a 7,177 - 7,300 (vpravo) jsou navrženy s povrchem z asfaltu a splňující normové požadavky na provoz chodců ve dvou pásech šířky 0,75 m s bezpečnostním odstupem od vozovky 0,50 m. Nové chodníky budou zároveň sloužit jako přístupové pro pěší k zastávkám BUS. Chodníky a nástupiště zastávek BUS budou mít úpravu (výška obrubníků, příčné a podélné sklony, povrchová úprava) v souladu se zněním Vyhlášky č. 398/2009 Sb.
- SO 110 - napojení MK a UK - Město Horní Planá. V rámci stavby budou nově realizovány sjezdy na okolní pozemky ve vlastnictví města Horní Planá, protože stávající budou

výstavbou obchvatu narušeny. jedná se o sjezdy na místní a účelové komunikace v km 6,304, km 7,212, km 7,213 (šířka sjezdu 6,0 m) a km 0,030 (šířka zpevnění 3,0 m + šířka krajnic 2x0,5 m). Povrchy sjezdů budou zpevněny asfaltovým betonem. V rámci odvodnění budou pod sjezdy tohoto stavebního objektu vybudovány trubní propustky min. DN 400.

- SO 111 - sjezdy v km 7,460 a 7,624 - VLS ČR s. p. V rámci stavby bude nutné zajistit přístupy na lesní pozemky ve vlastnictví VLS ČR s. p. Šířka nových sjezdů bude nejméně 6,0 m. Pod novými sjezdy budou vybudovány nové propustky min. DN 400. Sjezdy budou budovány na km 7,340 a km 7,606. Bude vybudováno úžlabí z kamenných kostek zajišťující odvodnění sjezdů, úžlabí bude odvádět vodu do navazujících příkopů podél silnice.
- SO 112 - sjezd v km 6,312. Sjezd zajistí přístup na pozemek parcelní č. 2393 v k. ú. Zvonková. Šířka sjezdu bude nejméně 6,0 m. Bude vybudováno úžlabí z kamenných kostek zajišťující odvodnění sjezdu, úžlabí bude odvádět vodu do navazujících příkopů podél silnice.
- SO 113 - sjezd vlevo v km 0,109. Sjezd zajistí přístup na pozemek parcelní č. 1648/12 v k. ú. Zvonková. Povrch sjezdu bude zpevněn asfaltovým betonem. Šířka sjezdu bude nejméně 6,0 m. Bude vybudováno úžlabí z kamenných kostek zajišťující odvodnění sjezdu, úžlabí bude odvádět vodu do navazujících příkopů podél silnice.
- SO 114 - sjezdy v km 0,137 a km 0,160 vpravo. V rámci stavby bude nutné zajistit přístupy na lesní pozemky parcelní č. 1650/2. Stávající sjezdy budou kompletně rekonstruovány. Šířka nových sjezdů bude nejméně 6,0 m. Pod sjezdy budou opraveny propustky min. DN 400. Bude vybudováno úžlabí z kamenných kostek zajišťující odvodnění sjezdů, úžlabí bude odvádět vodu do navazujících příkopů podél silnice.
- SO 115 - sjezd v km 0,139 vlevo. Sjezd napojuje pozemek parcelní č. 1648/3. Sjezd bude upraven v nezbytně nutném rozsahu. Povrch sjezdu bude zpevněn asfaltovým betonem. Šířka bude nejméně 6,0 m. Pod novým sjezdem bude vybudován propustek min. DN 400. Bude vybudováno úžlabí z kamenných kostek zajišťující odvodnění sjezdů, úžlabí bude odvádět vodu do navazujících příkopů podél silnice.
- SO 116 - sjezd v km 0,178 vpravo. Sjezd napojuje pozemek parcelní č. 1650/8. Sjezd bude upraven v nezbytně nutném rozsahu. Povrch sjezdu bude zpevněn asfaltovým betonem. Šířka bude nejméně 6,0 m. Pod novým sjezdem bude vybudován propustek min. DN 400. Bude vybudováno úžlabí z kamenných kostek zajišťující odvodnění sjezdů, úžlabí bude odvádět vodu do navazujících příkopů podél silnice.
- SO 117 - sjezd v km 0,180 vlevo. Sjezd napojuje pozemek parcelní č. 1648/2. Sjezd bude upraven v nezbytně nutném rozsahu. Povrch sjezdu bude zpevněn asfaltovým betonem. Šířka bude nejméně 6,0 m. Pod novým sjezdem bude vybudován propustek min. DN 400. Bude vybudováno úžlabí z kamenných kostek zajišťující odvodnění sjezdů, úžlabí bude odvádět vodu do navazujících příkopů podél silnice.
- SO 118 - sjezd v km 0,206 vpravo. Sjezd napojuje pozemek parcelní č. 1650/3. Sjezd bude upraven v nezbytně nutném rozsahu. Povrch sjezdu bude zpevněn asfaltovým betonem. Šířka bude nejméně 6,0 m. Pod novým sjezdem bude vybudován propustek min. DN 400. Bude vybudováno úžlabí z kamenných kostek zajišťující odvodnění sjezdů, úžlabí bude odvádět vodu do navazujících příkopů podél silnice.
- SO 119 - sjezd v km 0,242 vlevo. Sjezd napojuje pozemek parcelní č. 1649/1. Sjezd bude upraven v nezbytně nutném rozsahu. Povrch sjezdu bude zpevněn asfaltovým betonem. Šířka bude nejméně 15,0 m. Bude vybudováno úžlabí z kamenných kostek zajišťující odvodnění sjezdů, úžlabí bude odvádět vodu do navazujících příkopů podél silnice.
- SO 120 - sjezd v km 0,274 vpravo. Sjezd napojuje pozemek parcelní č. 1650/9. Sjezd bude upraven v nezbytně nutném rozsahu. Povrch sjezdu bude zpevněn asfaltovým betonem. Šířka bude nejméně 6,0 m. Pod novým sjezdem bude vybudován propustek min. DN 400. Bude vybudováno úžlabí z kamenných kostek zajišťující odvodnění sjezdů, úžlabí bude odvádět vodu do navazujících příkopů podél silnice.
- SO 171 - provizorní napojení na ZÚ. Jedná se o soubor provizorních komunikací na začátku stavby (km 6,430) potřebných pro vedení dopravy při stavbě obchvatu Bližší Lhoty. Provizorní komunikace jsou navrženy v kategorii S4/30. V rámci objektu jsou navrženy dvě provizorní komunikace: PK č.1 - o délce cca 181 m bude sloužit jako objízdná trasa při

budování celého obchvatu Bližší Lhoty, tj. SO 101 a SO 103 (fáze výstavby č.1). PK č. 2 - o délce cca 60 m bude sloužit pro převedení dopravy na obchvat jako hlavní příjezdová cesta do Bližší Lhoty a k přivozu přes Lipno. V té době bude budován SO 102 tj. silnice III/1634 na průtahu obce Bližší Lhoty (fáze výstavby č.2).

- SO 172 - provizorní napojení na KÚ. Jedná se o provizorní komunikace pro napojení stávající ÚK ve vlastnictví města Horní Planá. Komunikace dočasně propojí komunikaci vedoucí do oblasti "Prámské Dvory" ze silnice III/1631 při výstavbě SO 102, SO 110. Provizorní komunikace budou navrženy v kategorii S4/30. Délky navržených provizorních komunikací budou 32 m a 47 m.
- SO 191 - dopravní značení silnice III/1631 a III/1634. Obsahem je provedení svislého a vodorovného dopravního značení na upravených silnicích a křižovatkách.
- SO 302 - úprava meliorací. Stavební objekt řeší podchycení veškerých svodných i sběrných drenů před tělesem komunikace. Bude provedena výměna stávajícího BT potrubí HOZ v délce 20 m v profilu DN 400. Drenážní péra budou pod silničním tělesem převedena plnostěnnou trubkou PVC DN 100, aby byla zachována jejich funkce.
- SO 801 - rekultivace opuštěných úseků silnic. Jedná se o malé plochy: na ZÚ u úpravy napojení na stávající silnici III/1634, na KÚ u úpravy napojení na stávající III/1631. Rekultivace spočívá v odstranění celé konstrukce stávající vozovky, urovnání nebo doplnění terénu tak, aby plynule navazoval na okolní terén, následuje rozprostření ornice a zatravnění osetím.
- SO 802 - náhradní výsadba.

## II. Stanoví doplňující podmínky pro provedení stavby:

Budou dodrženy podmínky stanoviska orgánu Policie České republiky, Krajského ředitelství policie Jihočeského kraje, Územního odboru Český Krumlov, dopravního inspektorátu pod č. j. KRPC-172109-2/ČJ-2022-020206 ze dne 04.01.2023:

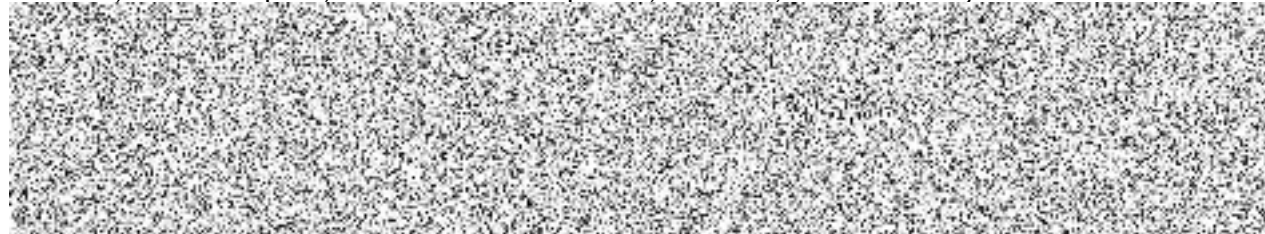
- Svislá dopravní značka č. P1 + E2b umístěna vpravo v km 7,560 ve směru jízdy Nová Pec – Zadní Zvonková, bude nahrazena svislou dopravní značkou č. P1 s variantou pro levé odbočení plně dle VL 6.1, TP 65 a vyhl. č. 294/2015 Sb., kterou se provádí pravidla provozu na pozemní komunikaci.
- Svislá dopravní značka č. P1 + E2b umístěná vpravo v km. 7,380 ve směru jízdy Zadní Zvonková – Nová Pec, bude nahrazena svislou dopravní značkou č. P1 s variantou pro pravé odbočení plně dle VL 6.1, TP 65 a vyhl. č. 294/2015 Sb., kterou se provádí pravidla provozu na pozemních komunikacích, v platném znění.
- Samostatné nebo sdružené samostatné sjezdy (přímé připojení sousední nemovitosti) a hospodářské sjezdy (na pole) připojují okolní pozemky, nepožaduje orgán policie označovat směrovými červenými sloupky Z11g. Vodorovné dopravní značení č. V4 bude na silnici v místě připojení účelové komunikace nepřerušené.
- Ostatní vyústění účelových komunikací na silnici III. třídy nebo místní komunikaci (např. sjezdy polních cest nebo sjezdy důležité lesní cesty určené pro svoz dřeva z velkých polesí a areálové připojení nebo jiné významné účelové komunikace) požaduje orgán policie osadit červenými kulatými sloupky Z11g. Vodorovné dopravní značení č. V4 bude na silnici v místě připojení účelové komunikace nepřerušené.

Budou dodrženy podmínky závazného stanoviska Městského úřadu Český Krumlov, odboru životního prostředí a zemědělství, pod č. j. MUCK 24620/2023/OŽPZ/Du ze dne 23.03.2023:

- Realizací záměru nesmí dojít ke znečištění podzemních a povrchových vod ani ke zhoršení odtokových poměrů na předmětné lokalitě.
- Při stavebních pracích nebudou stavební materiály ani vzniklé odpady ukládány na březích a budou zabezpečeny tak, aby nedocházelo k jejich splachování do koryta vodního toku při zvýšených průtocích a srážkách.
- Stavby budou technicky řešeny tak, aby objekty byly staticky bezpečné a odolné vůči odplavení a nemohly tak zhoršit odtokové poměry.

účastníci podle § 109 písmeno a), b), c) stavebního zákona (doručenky)

1. Jihočeský kraj prostřednictvím spol. ZESA s.r.o., IDDS: tg5c24z, sídlo: L. B. Schneidera č.p. 414/2, České Budějovice 7, 370 01 České Budějovice 1
2. Město Horní Planá, IDDS: re7bd6q, Náměstí č.p. 54, 382 26 Horní Planá
3. Státní pozemkový úřad, Krajský pozemkový úřad pro Jihočeský kraj, pobočka Český Krumlov, IDDS: z49per3, sídlo: 5. května č.p. 287, Plešivec, 381 01 Český Krumlov 1



11. SITTER s.r.o., IDDS: dkf794x, sídlo: Valtrov čp. 41, Horní Planá-Bližší Lhota, 384 51 Volary



13. Vojenské lesy a statky ČR, s.p., divize Horní Planá, IDDS: bjds93z, sídlo: Pod Juliskou č.p. 1621/5, 160 00 Praha 6-Dejvice



16. Správa Národního parku Sumava, IDDS: mmwuufk, sídlo: 1. máje 260/19, 385 01 Vimperk



21. Mactra a.s., IDDS: xfpqyd6, V jirchářích č.p. 148/4, 110 00 Praha 1-Nové Město

22. ADALBERT STIFTER HOF s.r.o., IDDS: grki7mr, Lipno nad Vltavou č.p. 71, 382 78



25. Ministerstvo obrany, Agentura hospodaření s nemovitým majetkem, IDDS: hjyaavk, sídlo: Hradební č. n. 772/12, 110 00 Praha 1-Staré Město



28. Povodí Vltavy, státní podnik, závod Horní Vltava, IDDS: gg4t8hf, sídlo: Holečkova č.p. 3178/8, 150 00 Praha 5-Smíchov

29. Správa a údržba silnic Jihočeského kraje, závod Prachatice, IDDS: cadk8eb, sídlo: Žernovická č.p. 916, 383 01 Prachatice

účastníci podle § 109 písmeno d) stavebního zákona (doručenky)

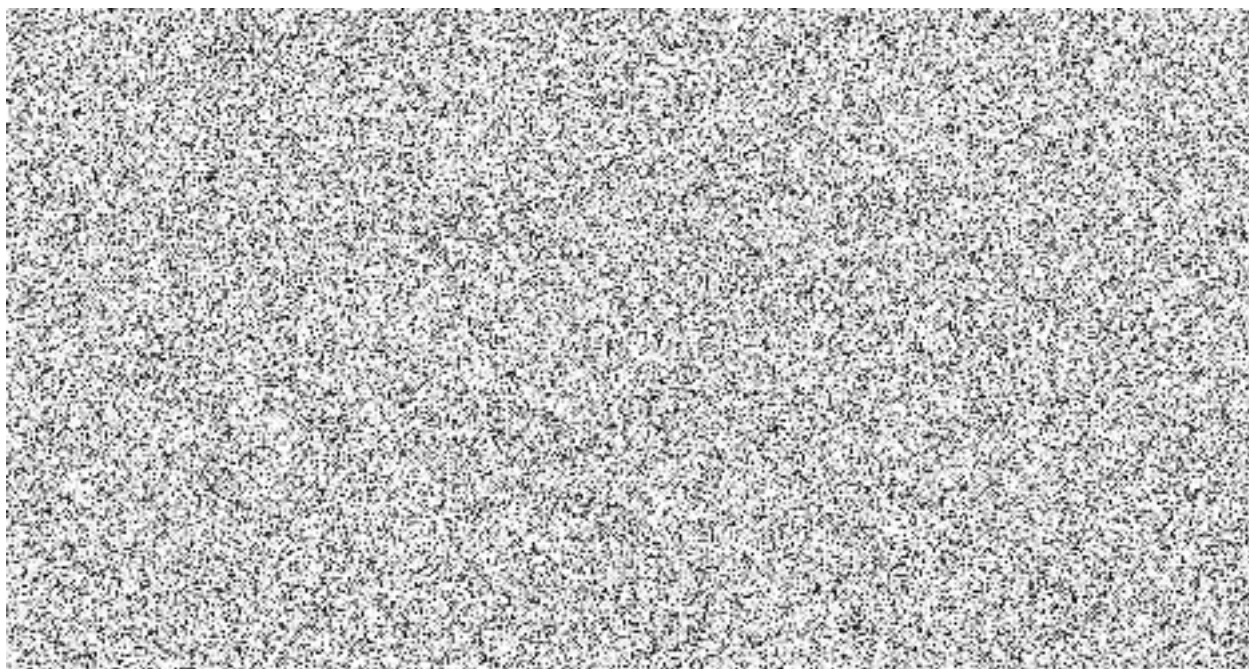
30. EG.D, a.s., IDDS: nf5dxbu, Lidická č.p. 1873/36, Černá Pole, 602 00 Brno 2

31. CETIN a.s., IDDS: qa7425t, Českomoravská č.p. 2510/19, 190 00 Praha 9-Libeň

účastníci podle § 109 písmeno písm. e) a f) stavebního zákona, kterým je doručováno veřejnou vyhláškou: vlastníci pozemků st. p. 300, 302, 303, 306, parc. č. 1629/1, 1629/2, 1629/5, 1648/1, 1648/11, 1648/2, 1648/6, 1648/9, 1648/11, 1649/2, 1649/4, 1650/10, 1650/11, 1650/12, 1650/13, 1650/15, 1650/16, 1650/17, 1650/18, 1650/2, 1650/28, 1650/29, 1650/3, 1650/6, 1650/7, 1650/8, 1651/5, 1651/7, 1660/2, 1660/9, 1660/10, 1661/1, 1676/7, 1677/6, 1677/7, 1678/1, 1678/7, 1681/3, 1691/3, 1691/4, 1724/1, 299, 341/1, 1649/4, 1663/1, 1663/2, 1677/4 v k. ú. Zvonková, parc. č. 1724/1 v k. ú. Horní Planá.

Účastníci řízení, na něž se vztahuje rozhodnutí správního orgánu:

Jihočeský kraj prostřednictvím spol. ZESA s.r.o., IDDS: tg5c24z, sídlo: L. B. Schneidera č.p. 414/2, České Budějovice 7, 370 01 České Budějovice



ADALBERT STIFTER HOF s.r.o., Lipno nad Vltavou č.p. 71, 382 78 Lipno nad Vltavou  
macra a.s., V jirchářích č.p. 148/4, 110 00 Praha 1-Nové Město  
Město Horní Planá, Náměstí č.p. 54, 382 26 Horní Planá  
Ministerstvo obrany, Agentura hospodaření s nemovitým majetkem, Hradební č.p. 772/12, 110 00 Praha 1-Staré Město  
SITTER s.r.o., Valtrov č.p. 41, Horní Planá-Bližší Lhota, 384 51 Volary  
Správa Národního parku Šumava, 1. máje č.p. 260/19, 385 01 Vimperk II  
Státní pozemkový úřad, Husinecká č.p. 1024/11a, 130 00 Praha 3-Žižkov  
Státní pozemkový úřad, Krajský pozemkový úřad pro Jihočeský kraj, pobočka Český Krumlov, 5. května č.p. 287, Plešivec, 381 01 Český Krumlov 1  
Vojenské lesy a statky ČR, s.p., divize Horní Planá, Pod Juliskou č.p. 1621/5, 160 00 Praha 6-Dejvice

### **Odůvodnění:**

Stavebník oznámil speciálnímu stavebnímu úřadu, že stavbu není možné zahájit do dvou let ode dne, kdy stavební povolení vedené pod č. j. MUCK 54890/2020/ODSH/SI ze dne 02.11.2020 s nabytím právní moci 29.12.2020, a proto žádá o prodloužení jeho platnosti.

Nezahájení stavby v době platnosti stavebního povolení je zdůvodňováno takto: Jedná se o rozsáhlou investiční akci a s tím jsou spojeny delší lhůty potřebné na vyřízení majetkoprávních vztahů.

Stavebníkem byla doložena stanoviska, závazná stanoviska, vyjádření, jejichž platnost uplynula. Byly dodány tyto podklady:

Závazné stanovisko o prodloužení platnosti stanoviska k posouzení vlivů provedení záměru na životní prostředí vydané Krajským úřadem Jihočeského kraje pod č. j. KUJCK 139944/2022 ze dne 09.12.2022,

Vyjádření od společnosti EG.D pod zn. F5269-27090808 ze dne 23.05.2023,

stanovisko orgánu Policie ČR, Krajského ředitelství policie Jihočeského kraje, Územního odboru Český Krumlov pod č. j. KRPC-172109-2/ČJ-2022-020206 ze dne 04.01.2023,

závazné stanovisko Městského úřadu Český Krumlov, odboru životního prostředí a zemědělství, pod č. j. MUCK 24620/2023/OŽPZ/Du ze dne 23.03.2023,

Závazné stanovisko Ministerstva obran pod č. j. MO 97246/2023-1322 ze dne 07.02.2023,

Správa a údržba silnic Jihočeského kraje, závod Prachatice, pod zn. SUSJcK – 26726/2022 ze dne 23.12.2022,

Správa železnic pod zn. 634/2023-SŽ-OŘ PLZ-OPS-1372/22 ze dne 09.01.2023,

ČD Telematika pod č. j. 1202224406 ze dne 19.12.2022.

Splnění podmínek pro fázi provozu stanoviska k posouzení vlivů záměru na životní prostředí pod č. j. KUJCK 152878/2022 ze dne 19.12.2022 včetně monitoringu ptáků a savců, z data 15.12.2022,

České radiokomunikace pod zn. UPTS/OS/318786/2022 ze dne 08.11.2022,

Vyjádření spol. T-Mobile Czech Republic a. s., pod zn. E56156/22 ze dne 07.11.2022,

Vyjádření spol. Vodafone Czech Republic, pod zn. MW9910211293486659 ze dne 07.11.2022,

Spol. CETIN a. s. pod č. j. 828766/22 ze dne 07.11.2022,

Spol. ČEVAK a. s. pod zn. O22070192428 ze dne 14.11.2022.

Dále byl dodán soupis aktuálních pozemků dotčených záměrem.

Na základě všech obdržených podkladů bylo dne 06.10.2023 zahájeno řízení o prodloužení platnosti stavebního povolení, přičemž bylo postupováno s přihlédnutím k z. č. 100/2001 Sb., o posuzování vlivů na životní prostředí. Speciální stavební úřad námitky a návrhy účastníků řízení neobdržel. Rovněž nikdo nevyužil práva seznámit se s podklady rozhodnutí.

Speciální stavební úřad posoudil důvody, pro které nebyla stavba zahájena. Protože předpoklady, za kterých bylo stavební povolení vydáno, zůstaly nezměněny, zejména zůstala v platnosti, resp. byla prodloužena platnost stanovisek dotčených orgánů, speciální stavební úřad žádosti vyhověl.

Speciální stavební úřad rozhodl, jak je uvedeno ve výroku rozhodnutí, za použití ustanovení právních předpisů ve výroku uvedených.

#### **Poučení účastníků:**

Proti tomuto rozhodnutí se lze odvolat do 15 dnů ode dne jeho oznámení ke Krajskému úřadu - Jihočeský kraj podáním u zdejšího správního orgánu.

Odvolání se podává s potřebným počtem stejnopisů tak, aby jeden stejnopis zůstal správnímu orgánu a aby každý účastník dostal jeden stejnopis. Nepodá-li účastník potřebný počet stejnopisů, vyhotoví je správní orgán na náklady účastníka. Odvoláním lze napadnout výrokovou část rozhodnutí, jednotlivý výrok nebo jeho vedlejší ustanovení. Odvolání jen proti odůvodnění rozhodnutí je nepřípustné.



## I N F O R M A C E

### **podle § 9b zákona o posuzování vlivů na životní prostředí (z. č. 100/2001 Sb.)**

Jelikož se jedná o záměr podléhající posouzení vlivů záměru na životní prostředí podle zákona č. 100/2001 Sb., o posuzování vlivů na životní prostředí, ve znění pozdějších předpisů, je toto stavebním řízením navazující řízení ve smyslu § 3 písm. g) z. č. 100/2001 Sb., o posuzování vlivů na životní prostředí. Proto je toto navazující stavební řízení vedeno též postupem dle příslušných ustanovení z. č. 100/2001 Sb. (v souladu s ust. § 9b a násl., téhož zákona).

V souladu s ust. § 9b odst. 1 písm. a) z. č. 100/2001 Sb. zveřejňuje speciální stavební úřad kopii žádosti o prodloužení stavebního povolení (vč. zplnomocnění), která je přílohou tohoto oznámení.

V souladu s ust. § 9b odst. 1 písm. b) z. č. 100/2001 Sb. zveřejňuje speciální stavební úřad informaci, že účelem tohoto řízení je vydání rozhodnutí o prodloužení platnosti o stavebním povolení dle ust. § 115 odst. 4 stavebního zákona. Tímto řízením se posuzuje prodloužení platnosti stavebního povolení vedeného pod č. j. MUCK 54890/2020/ODSH/SI ze dne 02.11.2020 s nabytím právní moci dne 29.12.2020, tedy zda předpoklady, za kterých bylo stavební povolení vydáno, zůstaly nezměněny. Stavební záměr je v souladu s rozhodnutími o umístění vydané Stavebním úřadem Městského úřadu Český Krumlov pod č. j. MUCK 54263/2016 ze dne 16.11.2016, u kterého byla prodloužena platnost na základě rozhodnutí vedeného pod č. j. MUCK 36047/2019 ze dne 08.07.2019.

Povaha tohoto rozhodnutí o prodloužení platnosti stavebního povolení je konstitutivní, které má hmotněprávní i procesní důsledky, přičemž mj. zakládá práva nebo povinnosti (v případě vydání pravomocného rozhodnutí (po nabytí právní moci tohoto rozhodnutí) dojde k prodloužení původního stavebního povolení).

V souladu s ust. § 9b odst. 1 písm. c) z. č. 100/2001 Sb. zveřejňuje speciální stavební úřad informace, že do příslušné projektové dokumentace pro toto navazující řízení a podkladů rozhodnutí lze nahlédnout na Městském úřadu Český Krumlov, odboru dopravy a silničního hospodářství, v úřední dny, je vhodné po telefonické dohodě. Je možno využít elektronický objednávkový systém.

V souladu s ust. § 9b odst. 1 písm. d) z. č. 100/2001 Sb. speciální stavební úřad sděluje, že k záměru bylo dodáno Prodloužení platnosti stanoviska k posouzení vlivů provedení záměru na životní prostředí ze dne 09.12.2022 podle zákona č. 100/2001 Sb., o posuzování vlivů na životní prostředí, vydané Krajským úřadem Jihočeského kraje, odborem životního prostředí, zemědělství a lesnictví, oddělení IPPC a EIA, jako věcně příslušným správním orgánem. S dokumenty pořízenými v průběhu posuzování vlivů provedení záměru na životní prostředí, které byly zveřejněny podle § 16 z. č. 100/2001 Sb., se lze seznámit na příslušném odboru Krajského úřadu Jihočeského kraje. Původní souhlasné závazné stanovisko č. j. KUJCK 28293/2006, i jeho prodloužení pod č. j. KUJCK 139944/2022, lze rovněž nalézt pod tímto odkazem v sekci stanovisko: [https://portal.cenia.cz/eiasea/detail/EIA\\_JHC181?lang=cs](https://portal.cenia.cz/eiasea/detail/EIA_JHC181?lang=cs), případně jsou zde k nalezení další podklady, které byly v rámci posouzení záměru podle zákona č. 100/2001 Sb. pořízeny.

Městský úřad Český Krumlov, odbor dopravy a silničního hospodářství, jako příslušný speciální stavební úřad dle ust. § 40 odst. 4 písm. a) z. č. 13/1997 Sb., upozorňuje, že se jedná se o záměr posouzený podle zákona o posuzování vlivů na životní prostředí.

Veřejnost uvedená v ust. § 3 písm. h) z. č. 100/2001 Sb. může v navazujícím řízení uplatňovat připomínky k záměru. Připomínky lze uplatnit ve lhůtě do 30 dnů od zveřejnění informací podle § 9b odst. 1 z. č. 100/2001 Sb. na úřední desce. Zdejší speciální stavební úřad upouští od ústního jednání a ohledání na místě. K později uplatněným námitkám veřejnosti nebude přihlédnuto.

Účastníkem navazujícího řízení, v souladu s ust. § 9c z. č. 100/2001 Sb., se stává též obec dotčená záměrem, dotčená veřejnost uvedená v § 3 písm. i) bodě 2 z. č. 100/2001 Sb., a to v případě, pokud se podáním písemného oznámení přihlásí správnímu orgánu, který navazující řízení vede, do 30 dnů ode dne zveřejnění této informace. V podání písemného oznámení



doloží splnění podmínek dle § 3 písm. i) zákona o posuzování vlivů na životní prostředí. Dotčenou veřejností je i právnická osoba soukromého práva, jejímž předmětem činnosti je podle zakladatelského právního jednání ochrana životního prostředí nebo veřejného zdraví, a jejíž hlavní činností není podnikání nebo jiná výdělečná činnost, která vznikla alespoň 3 roky před dnem zveřejnění informací o navazujícím řízení podle § 9b odst. 1, případně před dnem vydání rozhodnutí podle § 7 odst. 6 z. č. 100/2001 Sb., nebo kterou podporuje svými podpisy nejméně 200 osob.

Podle § 70 odst. 2 zákona č. 114/1992 Sb., o ochraně přírody a krajiny, ve znění pozdějších předpisů, nejsou občanská sdružení (spolky) oprávněny požadovat, aby byly předem informovány o zahajovaných správních řízeních.

Oznámení o zahájení navazujícího stavebního řízení (včetně informace podle ust. § 9b z. č. 100/2001 Sb.) se doručuje podle ust. § 25 správního řádu, ust. §112 odst. 1 stavebního zákona, ve spojení s ust. § 9b odst. 1 z. č. 100/2001 Sb. veřejnou vyhláškou. Doručení veřejnou vyhláškou se ve smyslu § 25 odst. 2 správního řádu provede tak, že se písemnost vyvěsí na úřední desce Městského úřadu Český Krumlov, jako správního orgánu, který písemnost doručuje; na písemnosti se vyznačí den vyvěšení. Písemnost se současně zveřejní též způsobem umožňujícím dálkový přístup. Patnáctým dnem po vyvěšení se písemnost považuje za doručenou, byla-li v této lhůtě splněna i povinnost zveřejnit způsobem umožňujícím dálkový přístup. Z § 9b odst. 1 z. č. 100/2001 Sb. mimo jiné vyplývá, že informace uvedené v tomto ustanovení, které jsou povinnou součástí tohoto oznámení o zahájení řízení, se považuje za zveřejněnou vyvěšením na úřední desce správního orgánu, který navazující řízení vede a musí být vyvěšena po dobu 30 dnů. Právní účinky doručení má pouze vyvěšení na úřední desce Městského úřadu Český Krumlov. Jelikož jde o řízení, ve kterém se veřejnou vyhláškou doručuje ve správních obvodech několika obcí, speciální stavební úřad, jako správní orgán, který písemnost doručuje, ji nejpozději v den vyvěšení zasílá též Městskému úřadu Horní Planá, které jsou povinny písemnost bezodkladně vyvěsit na svých úředních deskách na dobu nejméně 30 dnů.

Bc. Aleš Iser  
Referent ODaSH

Poplatek:

Správní poplatek podle zákona č. 634/2004 Sb., o správních poplatcích se nevyměřuje.

Obdrží:

účastníci podle § 109 písmeno a), b), c) stavebního zákona (doručenky)

1. Jihočeský kraj prostřednictvím spol. ZESA s.r.o., IDDS: tg5c24z, sídlo: L. B. Schneidera č.p. 414/2, České Budějovice 7, 370 01 České Budějovice 1

2. Město Horní Planá, IDDS: re7bd6q, Náměstí č.p. 54, 382 26 Horní Planá

3. Státní pozemkový úřad, Krajský pozemkový úřad pro Jihočeský kraj, pobočka Český Krumlov, IDDS: z49per3, sídlo: 5. května č.p. 287, Plešivec, 381 01 Český Krumlov 1



11. SITTER s.r.o., IDDS: dkf794x, sídlo: Valtrov čp. 41, Horní Planá-Bližší Lhota, 384 51 Volary

13. Vojenské lesy a statky ČR, s.p., divize Horní Planá, IDDS: bjds93z, sídlo: Pod Juliskou č.p.

1621/5, 160 00 Praha 6-Dejvice

16. Správa Národního parku Šumava, IDDS: mmwuufk, sídlo: 1. máje 260/19, 385 01 Vimperk

21. Mactra a.s., IDDS: xfpqyd6, V jirchářích č.p. 148/4, 110 00 Praha 1-Nové Město

22. ADALBERT STIFTER HOF s.r.o., IDDS: grki7mr, Lipno nad Vltavou č.p. 71, 382 78

25. Ministerstvo obrany, Agentura hospodaření s nemovitým majetkem, IDDS: hjyaavk, sídlo: Hradební č.p. 772/12, 110 00 Praha 1-Staré Město

28. Povodí Vltavy, státní podnik, závod Horní Vltava, IDDS: gg4t8hf, sídlo: Holečkova č.p. 3178/8, 150 00 Praha 5-Smíchov

29. Správa a údržba silnic Jihočeského kraje, závod Prachatice, IDDS: cadk8eb, sídlo: Žernovická č.p. 916, 383 01 Prachatice

účastníci podle § 109 písmeno d) stavebního zákona (doručenky)

30. EG.D, a.s., IDDS: nf5dxbu, Lidická č.p. 1873/36, Černá Pole, 602 00 Brno 2

31. CETIN a.s., IDDS: qa7425t, Českomoravská č.p. 2510/19, 190 00 Praha 9-Libeň

účastníci podle § 109 písmeno písm. e) a f) stavebního zákona, kterým je doručováno veřejnou vyhláškou: vlastníci pozemků st. p. 300, 302, 303, 306, parc. č. 1629/1, 1629/2, 1629/5, 1648/1, 1648/11, 1648/2, 1648/6, 1648/9, 1648/11, 1649/2, 1649/4, 1650/10, 1650/11, 1650/12, 1650/13, 1650/15, 1650/16, 1650/17, 1650/18, 1650/2, 1650/28, 1650/29, 1650/3, 1650/6, 1650/7, 1650/8, 1651/5, 1651/7, 1660/2, 1660/9, 1660/10, 1661/1, 1676/7, 1677/6, 1677/7, 1678/1, 1678/7, 1681/3, 1691/3, 1691/4, 1724/1, 299, 341/1, 1649/4, 1663/1, 1663/2, 1677/4 v k. ú. Zvonková, parc. č. 1724/1 v k. ú. Horní Planá.

Na vědomí:

32. Městský úřad Český Krumlov, Odbor stavební úřad, Kaplická č.p. 439, Horní Brána, 381 01 Český Krumlov 1

33. Městský úřad Český Krumlov, Odbor životního prostředí a zemědělství, Kaplická č.p. 439, Horní Brána, 381 01 Český Krumlov 1

34. Správa Národního parku Šumava, Odbor ochrany kulturní krajiny a CHKO Šumava, IDDS: mmwuufk, sídlo: 1. máje č.p. 260, 385 01 Vimperk I

35. Krajská hygienická stanice Jihočeského kraje se sídlem v Českých Budějovicích, Oddělení hygieny obecné a komunální, IDDS: agzai3c, sídlo: Na Sadech č.p. 1858/25, České Budějovice

36. Vojenský lesní úřad, IDDS: hjyaavk, sídlo: Tychonova č.p. 221/1, 160 00 Praha 6-Hradčany

37. Městský úřad Horní Planá, odbor životního prostředí, IDDS: re7bd6q, sídlo: Náměstí č.p. 54, 382 26 Horní Planá

38. Krajský úřad - Jihočeský kraj, Odbor životního prostředí, zemědělství a lesnictví, IDDS: kdib3rr, sídlo: U Zimního stadionu č.p. 1952/2, České Budějovice 7, 370 01 České Budějovice 1

39. Krajské ředitelství policie Jihočeského kraje, Služba dopravní policie, dopravní inspektorát, IDDS: eb8ai73, sídlo: Tovární č.p. 165, Domoradice, 381 01 Český Krumlov 1

40. Krajský úřad - Jihočeský kraj, Odbor životního prostředí, zemědělství a lesnictví, oddělení IPPC a EIA, IDDS: kdib3rr, sídlo: U Zimního stadionu č.p. 1952/2, České Budějovice

41. Povodí Vltavy, s.p., Závod Horní Vltava, IDDS: gg4t8hf, Holečkova 3178/8, Praha 5-Smíchov

42. Městský úřad Český Krumlov, úřední deska, Kaplická č.p. 439, 381 01 Český Krumlov 1

43. Městský úřad Horní Planá, úřední deska, IDDS: re7bd6q, Náměstí 54, 382 26 Horní Planá

Tento návrh opatření obecné povahy musí být vyvěšen na úřední desce **Městského úřadu Český Krumlov, Městského úřadu Horní Planá**, po dobu 30 dnů.

Vyvěšeno dne: .....

Sejmuto dne: .....

Razítko, podpis orgánu, kterou potvrzuje vyvěšení a sejmutí oznámení.

Tento návrh musí být též zveřejněn způsobem umožňující dálkový přístup – na elektronické úřední desce **Městského úřadu Český Krumlov, Městského úřadu Horní Planá**, po dobu 30 dnů.

Vyvěšeno dne: .....

Sejmuto dne: .....

Razítko, podpis orgánu, kterou potvrzuje vyvěšení a sejmutí oznámení.